



Topografisk kort 2017. Kilde: Kortforsyningen.

Sønder Bjert og Sønder Stenderup

Landsby- fællesskabsplan

Forord

Landsbyerne i Kolding kommune er stærke og attraktive lokalsamfund og den rivende udvikling, landsbyerne befinder sig i, vil vi gerne understøtte med landsbyfællesskabsplaner som et vigtigt værktøj.

Målet med en landsbyfællesskabsplan er, at den skal bidrage til at fremme fællesskab og sikre bedre sammenhæng landsbyerne imellem, så fælles potentialer og ønsker kan blive drivkraft for at styrke og udvikle det gode landsbyliv.

Netop det er landsbyfællesskabsplanen for Stenderup Halvøen et mønstereksempel på, og der er ingen tvivl om, at planen bliver en vigtig løftestang for halvøens videre udvikling.

Hele lokalsamfundet har bidraget. Stenderup Halvørådet, repræsentanter fra Sdr. Stenderup Beboerforening og Sdr. Bjert Beboerforening har stået i spidsen for arbejdet, og mange borgere har været involveret i processen.

Både halvørådet, beboerforeningerne og arbejdsgrupperne er gået til opgaven med stort engagement og lyst til at samarbejde. Det er afgørende for et godt resultat, og det vil jeg gerne sige en stor tak for.

Vi ser i Natur, Miljø og Klima og Byrådet frem til at fortsætte dialogen med borgerne på Stenderup Halvøen, nu med denne landsbyfællesskabsplan som en fælles reference.



Jørn Chemnitz
Formand for Natur, miljø og klima

Indledning

Lokaldemokratiudvalget i Kolding Kommune har i dialog med Landsbyforum besluttet, at der skal udarbejdes landsbyfællesskabsplaner for de forskellige lokalsamfund i kommunen. Lokaldemokratiudvalgets opgave blev efter, det nye byråd tiltrådte i 2022, overtaget af udvalget for Natur, miljø og klima.

Den første landsbyfællesskabsplan blev udarbejdet for området ved Almind, Dons, Vester Nebel og Viuf og blev præsenteret i januar 2020. Som det andet sted i rækken er der nu udarbejdet en landsbyfællesskabsplan for Stenderuphalvøen.

Landsbyfællesskabsplanen er først og fremmest borgernes egen plan, som udtrykker de behov og ønsker, der er kommet frem under arbejdet med planen. Der er derfor lagt stor vægt på borgerinddragelse, så godt det har kunnet lade sig gøre under corona-restriktionerne.

Landsbyfællesskabsplanen for Stenderuphalvøen har haft den store fordel, at der allerede med Halvørådet og forskellige former for samarbejde var et veletableret samarbejde på Stenderuphalvøen og mange relationer mellem de to byer.

Den lokale arbejdsgruppe, der har stået i spidsen for arbejdet, besluttede tidligt i forløbet, at landsbyfællesskabsplanen ikke skulle være en bred og overordnet plan. Meget er i gang på Stenderuphalvøen og er i gode hænder ved forskellige lokale kræfter. Derfor besluttede den lokale arbejdsgruppe, at der skulle fokuseres på tre emner, som har stor lokal opmærksomhed og er emner, hvor processen med landsbyfællesskabsplanen kunne skabe størst værdi. De tre emner er

1. Aktiv i naturen
2. Byudvikling
3. Ny aktivitet i Sønder Stenderup Skole.

Landsbyfællesskabsplanen ligger klar, men det er først nu, det vigtigste og mest spændende arbejde ligger forude - nemlig at gøre mest muligt af landsfællesskabsplanen til virkelighed.

Halvørådet vil blive overordnet ansvarlig på Stenderuphalvøen og vil fokusere på og koordinere lokalt og være i dialog med Kolding Kommune om realiseringen af de forskellige dele af planen. I Kolding Kommune vil landsbyfællesskabsplanen være grundlaget, når der skal planlægges og træffes beslutninger, der vedrører Stenderuphalvøen.

Kolding Kommunes landsbypulje vil være en vigtig kilde til realisering af planen, men det er også vigtigt at finde finansiering andre steder - eksempelvis fra fonde og andre puljer - og ikke mindst er det store lokale engagement afgørende for at planerne bliver til virkelighed.

Følgende personer har undervejs været med i den lokale arbejdsgruppe eller i de grupper, der har arbejdet med de tre emner:

- Brian Andersen, Formand for halvørådet
- Margreet Smit, Halvørådets bestyrelse
- Louise Greve, Halvørådets bestyrelse
- Line Skovhuus Poulsen, Halvørådets bestyrelse
- Rikke Hvid, Halvørådets bestyrelse
- Tove Kaiser
- Georg Unna, Halvørådets bestyrelse
- Lisbeth Friche, Beboerforeningen i Sønder Bjert
- Jan Rothausen, Beboerforeningen i Sønder Stenderup



Mange mødte frem og deltog i debatten ved borgermødet den 21. september 2021 Sønder Bjert Hallen.

Processen bag planen

Landsbyfællesskabsplanen er en fælles plan for Stenderuphalvøen. Bag planen står en lokal arbejdsgruppe med medlemmer fra Halvørådet og beboerforeningerne fra Sønder Stenderup og Sønder Bjert.

Landsbyfællesskabsplanen er blevet til under en lang men god proces. At processen blev lang skyldes i høj grad, at den undervejs måtte tilpasses corona-nedlukningerne og den usikkerhed, der var om mulighederne for at gennemføre borgerarrangementer. Det lykkedes alligevel at komme godt og positivt igennem takket være en lyst og vilje til at tilpasse processen og prøve nye muligheder.

Landsbyfællesskabsplanen blev skudt igang med en besigtigelse i slutningen af maj 2020, hvor den lokale arbejdsgruppe viste Stenderuphalvøen frem for Kolding Kommune, så alle fik et fælles udgangspunkt for det videre arbejde.

Som næste skridt blev en række repræsentanter for Stenderuphalvøens erhverv-, forenings- og kulturliv interviewet i slutningen af august 2020.

Det var planen, at der herefter skulle have været et åbent idémøde for borgerne på Stenderuphalvøen i efteråret 2020, men det blev på grund af corona-nedlukningen i første omgang udskudt og siden afløst af digitale møder.

Hen over efteråret 2020 blev der afholdt møder i den lokale arbejdsgruppe. Det blev bl.a. besluttet, at landsbyplanen skulle fokusere på de tre emner, der indgår i planen. Den lokale arbejdsgruppe delte sig op i tre undergrupper, som havde ansvaret for at forberede det videre arbejde med de tre emner.

Der kom også andre spændende emner frem under interviewrunden om bl.a. fødevarenetværk og øget samarbejde mellem



Under det digitale idémøde blev der gennemført en hurtig meningsmåling om forskellige spørgsmål. Illustrationen viser besvarelserne på spørgsmålet om, hvorfor det er attraktivt at bo på Stenderuphalvøen. Skriftstørrelserne viser, hvor mange der har stemt på de enkelte ord. Som det fremgår mente deltagerne, at natur, fællesskab, børnevenligt og dejlige mennesker er de vigtigste årsager til, at det er attraktivt at bo på Stenderuphalvøen.

idrætsforeningerne i de to byer. Det er vigtige emner, som lever videre uden om landsbyfællesskabsplanen.

I starten af marts 2021 blev det første digitale borgermøde afholdt som et informationsmøde. Arbejdsgruppernes indledende arbejde om de tre emner blev præsenteret. Der var spørgsmål og debat og alle blev informeret om, at der kort tid efter ville komme et digitalt idémøde.

Det digitale idémødet blev gennemført i slutningen af marts 2021. Mødet startede med korte oplæg om de tre emner, hvor efter der var gruppearbejde med mulighed for at kommentere oplæggene, give sin mening til kende og komme med nye ideer.

De digitale møder var velbesøgte med 50-100 deltagere hver gang.

På baggrund af idémødet blev der udarbejdet et første udkast til landsbyfællesskabsplan,

som blev kommenteret og bearbejdet af den lokale arbejdsgruppe, og der blev planlagt et åbent borgermøde i Sønder Bjert-hallen.

Borgermødet blev afholdt den 21. september 2021 med deltagelse af omkring 150 borgere, som var fordelt på et større antal borde. Efter at den lokale arbejdsgruppe havde præsenteret de tre emner, var der tre runder debat ved bordene, så alle fik mulighed for at drøfte de tre emner. Der blev arbejdet intenst alle steder, der blev udfyldt spørgeskemaer, tegnet på kort og skrevet ned. Efter mødet var der derfor et rigtig godt billede af, hvad der ønskes og ikke ønskes på Stenderuphalvøen, og der var en del nye ideer og forslag at arbejde ind i planen.

Der skal lyde en kæmpe tak til alle der har været med - både under interviewene, de digitale møder og borgermødet.

Aktiv i naturen



Mulighed for overnatning i det fri ved Naturskolen ved Skibelund.

Aktivt udeliv og naturoplevelser er populært. Vi går, løber, cykler, svømmer og sejler som aldrig før, og det har kun taget yderligere fart under corona-nedlukningerne.

Både land- og vandaktiviteter på Stenderuphalvøen

Stenderuphalvøen er allerede et godt sted til friluftaktiviteter. Halvøen har naturlige forudsætninger for oplevelser og aktiviteter både på land og i vandet. Der er godt 20 km. varieret kyst. Der er Stenderupskovene og Solkær Enge, og overalt er der smukke landskaber. Stier og parkeringspladser giver adgang til de mange gode steder, og der er picnicområder, teltpladser, lejrpladser, bålhytter, madpakkehuse, shelters mv. - alt sammen til fri afbenyttelse. Her til kommer virksomheder som Gl. Åbo Camping, Café Løverodde, Sønder Bjert Kro, Rema 1000, Gl. Bjert Brugs, kunstnerne m.fl., som også er en del af og understøtter og ser-viceerer friluftslivet.

Stenderuphalvøen egner sig til et væld af friluftaktiviteter som f.eks.

- cykel- og vandreture på de mange stier og småveje,
- motionsløb og mountainbike i det bakkede landskab,
- badeliv på de smukke strande,
- oplevelse af fugle ved Solkær Enge,
- havkajak og SUP i de beskyttede farvande,
- dykning i det dybe og klare vand,
- lystfiskeri i det fiskerige vand,
- iagttagelse af stjernehimlen,
- samling af svampe, bær og urter i Stenderupskovene.

Friluftsliv i balance med natur og lokalsamfund

Det er målet, at Stenderuphalvøen skal udnytte sine fortrin som friluftsområde på en måde, hvor der er god balance mellem ønskerne om at benytte halvøen til friluftaktiviteter og

Det vil vi arbejde på!

Bedre udnyttelse af det vi allerede har

- 1 Flere skal motiveres til at gå igang.
- 2 Bedre muligheder for de allerede aktive.
- 3 Friluftskordinator på Stenderuphalvøen.

Vision for Stenderuphalvøen som friluftaktivitetsområde

- 1 Udvikling af Løverodde, Gl. Åbo Camping og Solkær Enge som hotspots for friluftslivet.
- 2 Vandresti langs Stenderuphalvøens kyst.
- 3 Rekreativ sti langs Binderup Mølleå mellem Sønder Bjert og Sønder Stenderup.
- 4 Rekreativ sti langs vestsiden af Solkær Enge.
- 5 Mulighed for at komme på tværs af bæltet med cykel.
- 6 Bedre muligheder for at handicappede kan færdes i naturen.
- 7 Naturlegeplads
- 8 Skovrejsning, der binder Midtskov og Sønderkov sammen.
- 9 Skovrejsning ved Agtrup
- 10 Udnytte de optimale forhold til stjerneblikkeri
- 11 Skiltning både fysisk og digitalt.

OBS Vær opmærksom på, at stierne er ønsker, og at nye stier på privat grund kun kan realiseres med ejerens tilladelse. Derfor kan stierne blive realiseret med et andet forløb end vist på kortet på side 12.

hensynene til at bevare naturkvaliteterne og området som et attraktivt lokalsamfund.

Udviklingen af friluftaktiviteterne skal komme lokalsamfundet til gode og bidrage til at gøre det endnu bedre at bo på Stenderuphalvøen.

Stenderuphalvøen spiller også en rolle som udflugtsmål og aktivitetssted for Koldingborgere og andre lokale, som det også er målet at understøtte.

Endelig har Stenderuphalvøen en rolle for turismen i kraft af Gl. Åbo Camping, Sønder Bjert Kro og Café Løverodde og som udflugtsmål for gæsterne i sommerhusområderne ved Binderup og Grønninghoved Strand og Hejlsminde. Cykel- og vandreferier og oplevelser i naturen er i fremgang, og sommerhusgæsterne efterspørger i stigende grad oplevelser, når de er på ferie. Her kan Stenderuphalvøen spille en større rolle end i dag, og det vil

passer fint med den form for friluftsliv, som Stenderuphalvøen egner sig til.

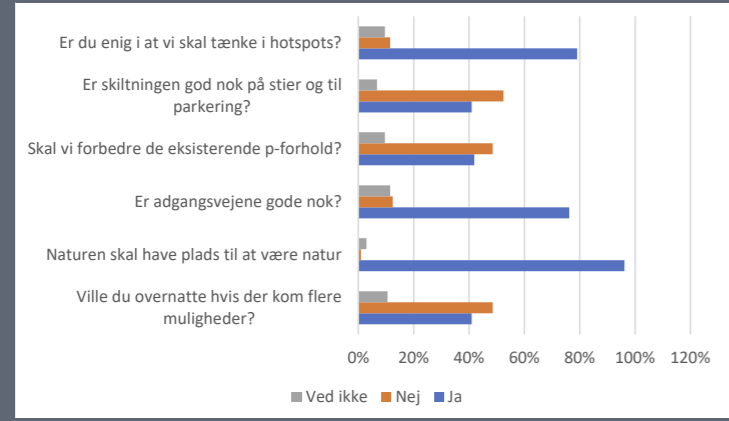
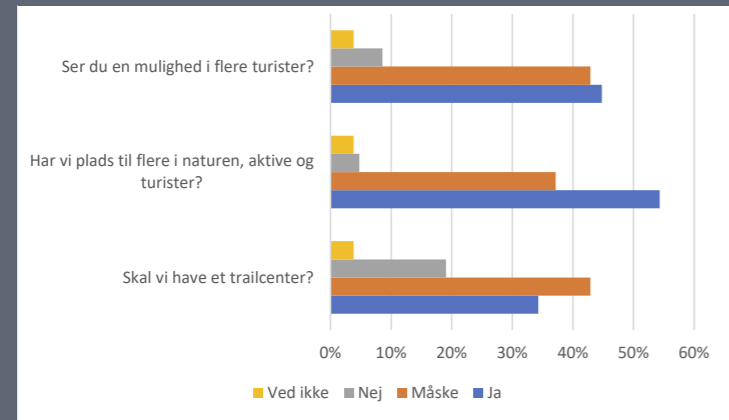
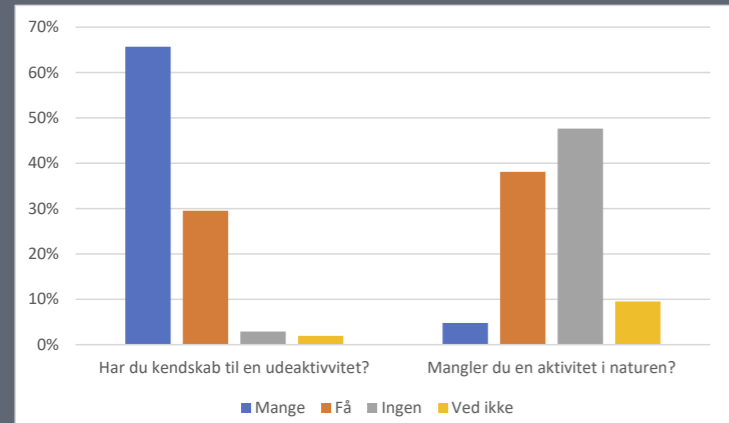
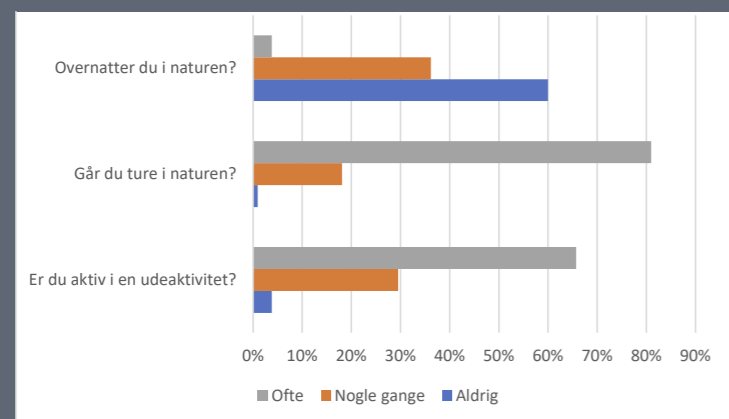
Ved at tænke Stenderuphalvøen, Kolding og det lokale opland samt turismen som brugere af de samme oplevelser og aktiviteter vil der blive bedre muligheder for at udvikle friluftslivet på Stenderuphalvøen til glæde for alle.

Udviklingsplan med to sider

Planen for udvikling af friluftslivet på Stenderuphalvøen har to sider.

1. Alt det, der allerede findes, skal udnyttes bedre, så flere kan blive aktive, og de allerede aktive kan få endnu bedre oplevelser.
2. En vision for udvikling af friluftslivet på Stenderuphalvøen på både kort og langt sigt.

Spørgeskemaundersøgelse fra borgermødet



Input fra borgermødet

På borgermødet den 14. september 2021 i Sønder Bjert-hallen havde deltagerne mulighed for at udfylde spørgeskemaer om deres brug af naturen og deres ønsker om forbedringer.

Spørgeskemaerne viser, at et massivt flertal bruger naturen dagligt, og at en eventuel udvikling skal ske med respekt for den allerede eksisterende natur. Skemaerne viser også, at der gennemgående er et godt kendskab til aktivitetsmuligheder i naturen. Der er kun ønsker om få nye aktivitetsmuligheder.

Kun få mener, at der ikke er plads til flere aktive i naturen, herunder også flere turister.

Der er klar opbakning til tankegangen om at udvikle hotspots. Der er også opbakning til et trailcenter, men lidt flere er imod og flere svarer måske til det.

Flere vil gerne overnatte i naturen, hvis mulighederne bliver bedre.

Adgangsvejene opfattes som gode. En del ønsker bedre parkeringsmuligheder og bedre skiltning.

Sammen om at bruge naturen

De forskellige brugere - ryttere, mountainbikere, løbere, samlere og vandrere etc. - sambruger skovene i dag, og ønsket er at det fortsætter.

Der er ikke ønske om en opdeling af skoven i forskellige typer aktiviteter, men at de forskellige brugergrupper i fællesskab og med respekt for hinanden fortsat deler naturoplevelserne med de samme stier og andre faciliteter.



Klip fra Halvørådets Facebook-gruppe som eksempler på de mange frivillige udendørsaktiviteter, der findes og startes op på lokalt initiativ. Kilde: Stenderup Halvøråds Facebookgruppe.



1. Flere aktive og bedre oplevelser her og nu

Det skal udnyttes, at der allerede er mange muligheder for at være aktiv i naturen på Stenderuphalvøen. Mange er allerede aktive. Andre har et ønske om at blive det men mangler det sidste for at komme igang. Flere skal derfor motiveres til at gå igang, og oplevelsen for alle dem, der allerede er aktive, skal blive endnu bedre. For at opnå det, skal der arbejdes med

- at bringe folk med fælles interesser sammen,
- at synliggøre de aktiviteter, der findes, overfor interesserede brugere,
- at udvikle foreningernes tilbud inden for outdooraktiviteter,

- at understøtte de løst organiserede interessefællesskaber,
- at samarbejde med skolen, børnehaven og dagplejen,
- at bruge de sociale medier,
- at skabe mødesteder for brugerne.

Halvørådet er overordnet ansvarlig for at igangsætte og koordinere i samarbejde med Kolding Kommune og Naturpark Lillebælt.

Netværk af forbindelser og knudepunkter

Både i udlandet og i Danmark tænkes der i, at det gode friluftsliv bæres af en velfungerende rekreativ infrastruktur, som indeholder et netværk af

1. forbindelser (veje, stier, parkeringspladser, båd-
debroer mv.)
2. knudepunkter for friluftslivet (trailcentre,
hotspots og spots).

Netværkstankegangen tager udgangspunkt i, at der er stor forskel på, hvordan den enkelte ønsker at benytte et område.

Mange ankommer til området i bil og har mountainbike, kajak, fiskestang, dykkerudstyr, hund eller vandresko med. Fra ankomststedet vælger brugerne en længere eller kortere gå- eller cykeltur eller går direkte til stranden, fiskepladsen eller bådebroen. Andre benytter et sted som stop på en længere cykel-, vandre- eller sejltur.

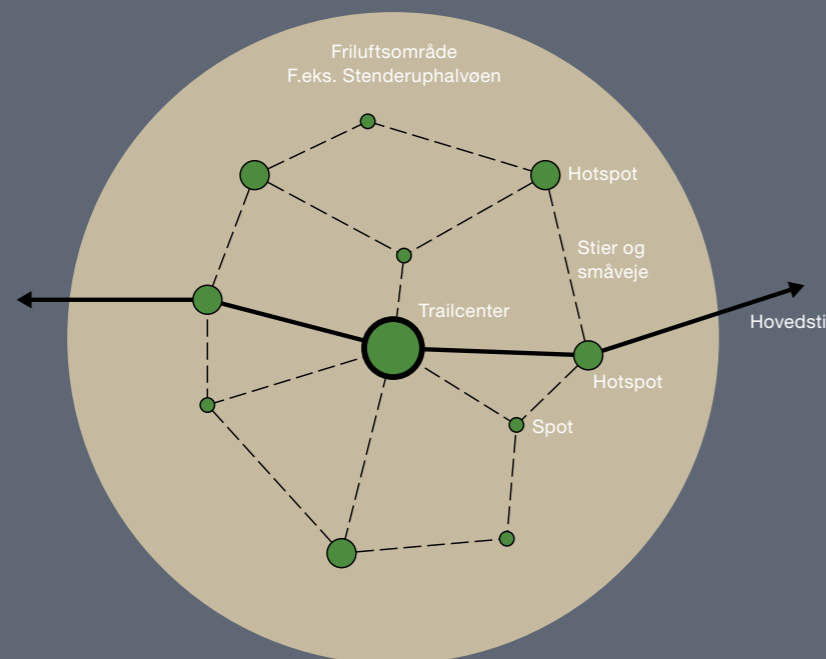
Kernen i det gode netværk er, at give god adgang til friluftsområdet, at der er gode faciliteter ved ankomststedet, og at brugerne fra ankomststedet kan vælge mellem kortere eller længere ture og forskellige aktiviteter alt efter, hvad den enkelte ønsker.

Ved større ankomststeder kan der etableres et trailcenter eller hotspot med faciliteter, der understøtter de aktiviteter, som stedet egner sig til.

Et **trailcenter** er et større center for friluftslivet og placeres, hvor der er et stort antal brugere. Det vil typisk være en bygning, som benyttes af flere forskellige brugergrupper og rummer en bred vifte af faciliteter. Fra trailcentret vil der være forbindelser ud i landskabet til et antal hotspots og spots med forskellige oplevelses- og aktivitetsmuligheder.

Et **hotspot** er mindre end et trailcenter. Det er et sted, som mange i forvejen bruger, og som ligger placeret, hvor parkering, cykelrute, vandrute eller bådophalingsplads krydser hinanden. Et hotspot kan være udstyret med parkering, service for cyklister, grej til småbådssejlere, shelters, bålpladser, legemuligheder, bad og toilet. Et godt hotspot skal indeholde faciliteter, der understøtter de aktiviteter, som stedet naturligt giver mulighed for.

De mindste steder i netværket er **spots**, som er gode steder for en bestemt aktivitet, som f.eks. et fiskespot, dykkespot, et surfspot eller et fuglespot. Et spot er beskeden udstyret og kræver kun, at der er adgang fra land- eller vandsiden.



Gateway i Blokhus - et eksempel på et hotspot, der ligger godt placeret hvor overordnet vej og hovedsti møder skoven. Fra gateway er der et vidt forgrenet net af vandrestier og mountainbike-spor ind i skoven. Pladsen er indrettet med områder til familier og grupper, hvor man kan lave mad over bål. Der er også naturlegeplads og shelters. Der er liv på pladsen året rundt.

2. Vision om Stenderuphalvøen som friluftaktivitetsområde

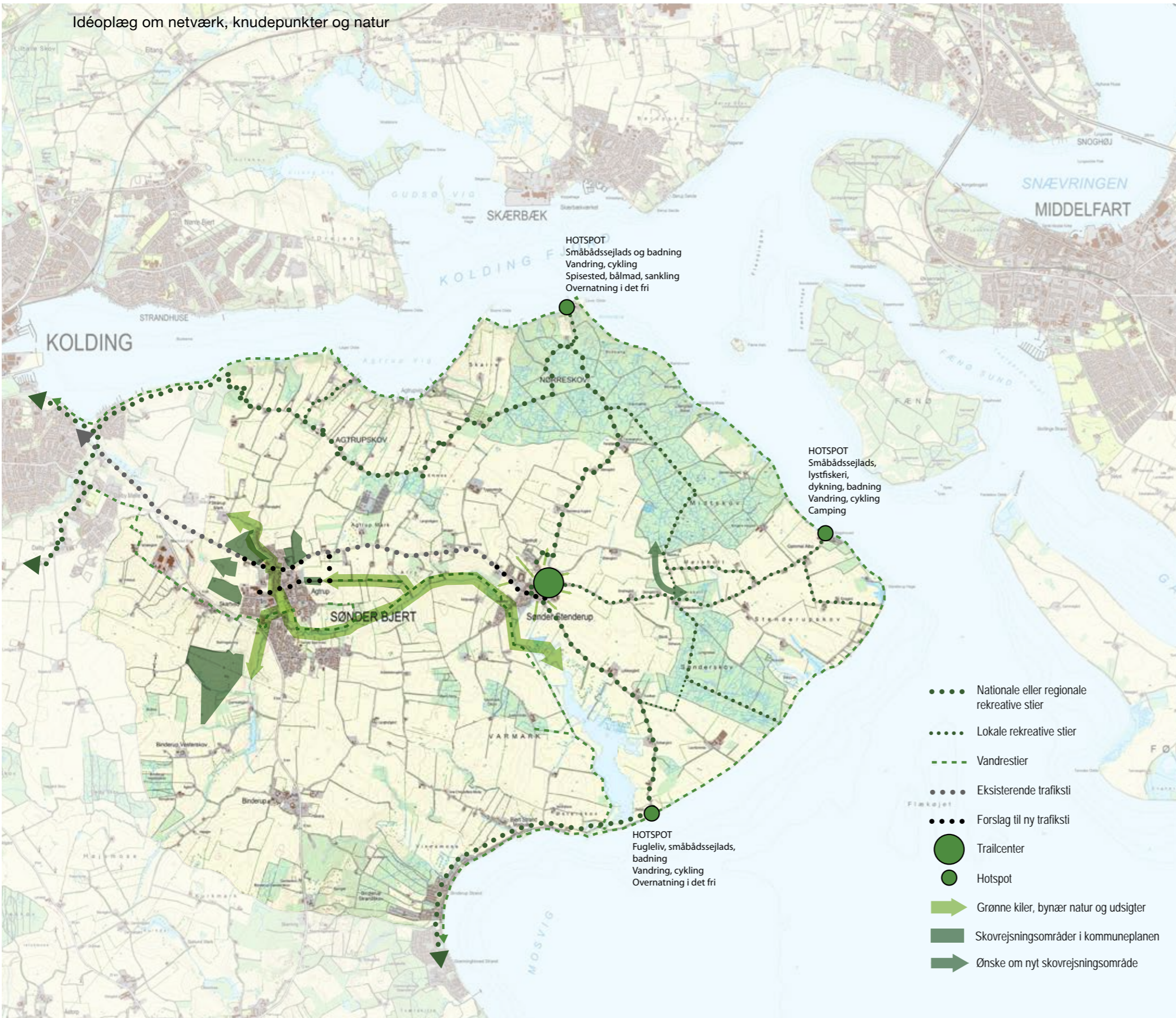
Visionen om udvikling af Stenderuphalvøen som friluftsområde er ambitiøs og langsigtet. Friluftslivet er i rivende udvikling, og Stenderuphalvøen skal følge med. Vi skal have faciliteter i høj og moderne standard og nye stier skal åbne nye muligheder.

Vi er klar over, at der kræves tilladelser, at der skal findes penge, laves aftaler med grundejere osv., men det er netop derfor, det er vigtigt at have en vision, der viser retningen. Nogle dele af visionen kan realiseres inden for kort tid. Andet vil kræve længere tid og må vente på, at tingene modnes. Der vil hen ad vejen opstå muligheder, men når vi har en vision, er vi klar til at handle, når mulighederne opstår.

Netværk af knudepunkter og forbindelser

Tankegangen med et netværk af knudepunkter og forbindelser giver god mening på Stenderuphalvøen. Løverodde, Gl. Ålbo Camping og Solkær Enge er naturlige hotspots. De benyttes allerede meget og kan tilbyde brugerne forskellige oplevelser og aktiviteter. Der er gode stier og småveje på Stenderuphalvøen at bygge videre på, og der er gode ideer til nye stier og til udvikling af hotspots.

Idéoplæg om netværk, knudepunkter og natur



Topografisk kort 2017. Kilde: Kortforsyningen.

Løverodde som hotspot

Løverodde byder på en god strand, mulighed for småbådssejls og samling af svampe, bær og urter i skoven. Der er national og lokal cykelrute til Løverodde, og Dansk Vandrelaug har udpeget Nørreskov og Midtskov som områder med kvalitetsstier. Der er Café Løverodde, badebro, legeplads, bålmad, grill og mulighed for at overnatte i shelters. Området rummer også Naturstuen, der kan ses som et supplerende hotspot. Her er der et stort bålmadhus med integrerede shelters og adgang til Stenderup Strand. Løverodde er udpeget som hotspot i Kolding Kommunes Outdoorstrategi.

Der er behov for udvikling og fornyelse af outdoorfaciliteterne ved Løverodde. Det kan f.eks. handle om lege- og bevægelsesmuligheder, mulighed for opbevaring af grej, siddemuligheder og lejrpladser, toilet og information og flere overnatningsmuligheder.

Løverodde som hotspot skal udvikles i samarbejde med brugerne, Kolding Kommune og Naturstyrelsen, som ejer og driver skovene.

Gl. Ålbo Camping som hotspot

Gl. Ålbo Camping ligger ud til det smalle sted i Lillebælt, hvor der er stærk strøm, stor vanddybde og klart vand. Det giver helt specielt gode muligheder for dykning og lystfiskeri og muligheder for at opleve marsvin, sæler og havørne. Der udlejes joller, og der er i det hele taget gode muligheder for småbådssejls. Gl. Ålbo Camping ligger for enden af en lokal cykelrute. Gl. Ålbo har sammenlignet med andre campingpladser en unik position med sit tydelige nicheprodukt til dykkere og lystfiskere og har derfor en længere sæson end traditionelle campingpladser.

Gl. Ålbo Camping ligger centralt i Naturpark Lillebælt og kan spille en større rolle for de aktiviteter, der arbejdes med.

Gl. Ålbo Camping har behov for at kunne udvide, men det er vanskeligt på grund af forskellige arealbindinger. Der er behov for at kunne udvide fra de nuværende 112 pladser til omkring 300 pladser, herunder flere hytter og pladser til autocamper. Mod vandet er der bl.a. behov for et slæbested og flere parkeringspladser.

Gl. Ålbo Camping skal udvikles i samarbejde mellem campingpladsen, Naturpark Lillebælt, Kolding Kommune og lokalområdet.

Solkær Enge og Skibelund Strand som hotspot

Solkær Enge er et sandt paradis for fugleinteresserede. Fuglelivet kan iagttages fra et fugletårn og fra Poststien. Skibelund Strand er en god sydvendt strand og har god vandkvalitet. Der er vinterbadning ved stranden. Vanddybden giver gode muligheder for havkajak- og anden småbådssejls. Området rummer også Naturskolen Skibelund, og der er lejrplads med bålmad, shelters, teltplads, vand og toilet.

Der er optimale forudsætninger for stjerneøgler på Stenderuphalvøen, som kunne udnyttes ved at stille udstyr op ved naturskolen ved Skibelund.

Solkær Enge og Skibelund Strand som hotspot skal udvikles i samarbejde med brugerne, Kolding Kommune og Naturstyrelsen.



I Kolding er der åbnet et trailcenter ved Seest. Centret skal være udgangspunkt for udendørs aktiviteter i et større område. Med nærheden til Stenderuphalvøen kan mulighederne på havøen tænkes ind i trailcentrets aktiviteter.
Kilde: Tegnestuen Mejeriet.

Trailcenter på Stenderuphalvøen

Et trailcenter på Stenderuphalvøen kunne blive et samlingspunkt for de friluft aktive, motivere flere til at blive aktive, skabe fællesskaber og forbedre oplevelsen for alle.

I større sammenhæng kunne et trailcenter på Stenderuphalvøen tænkes som et Trailcenter Lillebælt, der understøtter land- og vandaktiviteter i Naturpark Lillebælt.



En mulighed kunne være at indrette en del af Sønder Stenderup Skole som trailcenter. Skolen har mange faciliteter både indendørs og udendørs, som kunne bruges.



Der er mange spots rundt om på Stenderuphalvøen, hvor man kan dyrke forskellige interesser.

Der skal arbejdes videre med ideen. Først og fremmest skal det afklares, hvad der er behov for, og hvem brugerne vil være. Dernæst skal der findes en god placering. Sønder Stenderup skole kunne være en oplagt mulighed, men der er også andre gode steder at placere et eventuelt trailcenter.

Mange små spots

Langs kysten og i skovene er der mange mindre spots, hvor det er godt at fiske, dykke, bade, sejle ud i havkajak, opleve kulturarv, overnatte osv. De mange spots er ikke udpeget i landsbyfællesskabsplanen. Nogle, f.eks. et godt svampespot, er velbevarede hemmeligheder.



Mulighed for overnatning på shelterpladsen i Stenderup Midtskov.



En sti langs Binderup Mølleå har længe været et ønske og er en vision om at kunne binde Sønder Stenderup og Sønder Bjert sammen med en sti gennem naturen.

Nye stier skaber nye muligheder

Der er nationale og lokale cykelruter på Stenderuphalvøen, og der er lokale stier, småveje og parkeringspladser, som giver forbindelse til de mange gode steder på halvøen, og som giver mulighed for at vælge den rute, der passer den enkelte bedst. Alene i Stenderupskovene er der et vidt forgrenet netværk af småveje og stier.

Landsbyfællesskabsplanen indeholder en vision om nogle få nye forbindelser, som kan åbne nye muligheder for friluftslivet.

Sti langs Binderup Mølleå

Der er et stort ønske om en rekreativ sti langs Binderup Mølleå, som kan binde Sønder Bjert og Sønder Stenderup sammen og give de to byer adgang til attraktiv bynær natur.

Der har været ønske om stien i længere tid, men det har endnu ikke vist sig muligt at lave aftaler med ejerne, men stien indgår i visionen. Ønsket om stien skal fastholdes, og der skal løbende arbejdes på at få den gennemført. Stien kan gennemføres på flere måder. Den kan blot være en trampet sti i landskabet,

og den kan placeres forskellige steder på strækningen mellem Sønder Bjert og Sønder Stenderup. Den kan eventuelt krydse åen, hvis det gør det lettere at realisere stien. Der er langs åen forskellige vejrettigheder, som eventuelt kunne udnyttes.

Vandrersti halvøen rundt

Det er i dag muligt at gå halvøen rundt. Nogle steder er det nødvendigt at gå ind i land og følge en vej. Andre steder er der behov at gøre det lettere at forcere skrænter mv., og der er behov for en afklaring af retten til at færdes langs stranden med enkelte lodsejere.

I større sammenhæng kan vandrestien halvøen rundt blive en del af en længere vandrerute. I Kolding Kommune kan en kyststi starte ved Koldinghus og slutte i Hejlsminde. I endnu større skala kunne en vandresti langs sydøstjyllands kyst være ryggraden i et særdeles attraktivt vandreamråde.

Sti langs vestsiden af Solkær Enge

Der er også et ønske om en rekreativ sti langs vestsiden af Solkær Enge. Også her forudsætter stien, at der kan laves aftaler med lodsejerne.



Det er muligt at gå halvøen rundt langs stranden, men flere steder er der behov for at lette turen og tydeliggøre, at der er ret til at færdes langs vandet.

Bedre muligheder for handicappede

Der er behov for at give handicappede bedre muligheder for at færdes i naturen, herunder også mulighed for at deltage i vandaktiviteter. Der tænkes bl.a. på lifte, slidsker og sansebaner.

Naturlegeplads

Der er ønsker om en naturlegeplads med aktiviteter for børn i alle aldre med tilhørende madpakkehus. En naturlegeplads kan placeres i forbindelse med et af de udpegede hotspots.

Mulighed for at krydse bæltet

En mulighed for at komme på tværs af Lillebælt med cykel kunne åbne op for helt nye måder at bruge det attraktive område omkring Kolding Fjord og Lillebælt på. Det kunne ske mod betaling og eventuelt arrangeres gennem de eksisterende turbåde, der sejler på Lillebælt.

Bedre skiltning og information

Der efterlyses bedre skiltning og bedre information om de interessante steder. Skiltning og information på Stenderuphalvøen skal ses i sammenhæng med Naturstyrelsens skilteprogram, Oplev Koldings informationsindsats,

Naturpark Lillebælts informationsindsats samt nationale initiativer til at sikre god og ensartet skiltning landet over.



Ud over god skiltning er det vigtigt, at ruterne har et navn som eksempelvis Vandvejen.



Skovene, kysten og landskabet er kernen i Stenderuphalvøen som friluftdestination.

Info om Stenderupskovene

Området ved spidsen af Stenderuphalvøen består af svagt bølget agerlandskab flankeret af statsskovene Nørreskov, Midtskov og Sønderskov mod nord og syd samt Lillebælt mod øst. Kun en smal kile af åbent landskab mellem skovene skaber ved Mørkholt forbindelse til Stenderuphalvøens vestlige del.

Tidligere var området helt dækket af skov og store dele var ejet af de danske konger, som udnyttede skovene til jagt. I 1788 afgav bønderne deres ret til, at deres dyr kunne gå frit i skoven mod, at de fik overdraget det centrale område, som blev ryddet og jorden opdyrket. Det ryddede område er beskyttet af Stenderup Hagefredningen.

Nørreskov, Midtskov og Sønderskov består hovedsaglig af gammel løvskov domineret af især bøg og eg. Der findes et stort antal sjældne fugle- og plantearter i skovene. Der er bl.a. havørn. Mange steder er der fortidsminder som stendysser og gravhøje, og der er tre voldsteder fra tidlig middelalder.

Naturstyrelsen har udpeget facilitetszoner i Nørreskoven ved Løverodde og naturlegepladsen, omkring Stenderup Strand ved Naturstuen og bålhytten og ved Skibelund Strand omkring natur-skolen, shelterpladsen og lejrpladsen. I facilitetszonerne er der mulighed for at udvikle de rekreative faciliteter. Resten af skovene er opdelt i friluftszoner og stillezoner. I stillezonerne prioriteres dyrelivet højt.

Forbedring af Stenderuphalvøen som friluftdestination

Kernen i et godt friluftsliv er, at området som helhed rent faktisk har noget at byde på. Det har Stenderuphalvøen i høj grad. I visionen indgår forslag, der kan skabe endnu mere kvalitet i natur, landskab og friluftsliv.

Stenderupskovene som natur- og friluftsområde

Stenderupskovene og området mellem skovene ud til Stenderup Hage har meget at byde på som naturområde og område for friluftslivet. Området har noget særligt at byde på, fordi det byder på både en lang og afvekslende kyststrækning, store skovområder, smukt landskab, stier, shelters, restaurant, campingplads osv.

Stenderupskovene ønskes fremadrettet udviklet både som naturområde og som friluftaktivitetsområde.

Skovrejsning mellem Midt- og Sønderskov
Midtskov og Sønderskov er kun adskilt fra hinanden på to korte strækninger vest for



Landsbyfællesskabsplanen bygger på Kolding Kommunes Outdoorstrategi

Mørkholt. Der skal derfor kun en begrænset skovrejsning til for at skabe et stort sammenhængende skovområde, hvor alle tre Stenderupskove hænger sammen.

Samarbejde om udvikling af friluftslivet

Realisering af visionen vil ske løbende over mange år i et samarbejde mellem flere parter. Halvørådet vil tage lokale initiativer og sikre at der er sammenhæng til halvøens foreninger og brugergrupper. Vigtige samarbejdspartnere vil være

- Kolding Kommune, som varetager planlægningen og er myndighed i det åbne land og er overordnet ansvarlig for fritid, turismeudvikling, landdistriktsudvikling mv.
- Naturstyrelsen, som ejer og driver Stenderupskovene og står for planlægning, udvikling og drift af skovene, herunder udvikling af Løverodde og Skibelund som hotspots.
- Naturpark Lillebælt, der er udpeget af Friluftsrådet som Dansk Naturpark og skabt i et samarbejde mellem Fredericia, Kolding og Middelfart kommuner samt Destination Lillebælt.

- De private virksomheder på Stenderuphalvøen som f.eks. Gl. Åbo Camping, Café Løverodde, Sønder Bjert Kro, Rema 1000, Gl. Bjert Brugs, kunstnerne m.fl.
- Som noget helt nyt er Lillebælt blevet udpeget som en af to marine nationalparker i Danmark. Det er endnu uvist, hvad en marin nationalpark konkret vil betyde. Den marine nationalpark kan måske skabe nye muligheder for Stenderuphalvøen og blive en ny samarbejdspartner.

Byudvikling

De to byer har udviklet sig forskelligt

Sognene i Sønder Bjert og Sønder Stenderup dækker til sammen Stenderuphalvøen. De to sogne havde tidligere stort set lige store indbyggertal, og begge steder var der faldende indbyggertal ind til omkring 1960.

Efter 1960 vendte udviklingen i Sønder Bjert Sogn. Indbyggertallet steg meget i løbet af 1960'erne og fortsatte herefter med at stige i et mere moderat tempo. Efter 2005 har indbyggertallet i Sønder Bjert Sogn været stort set konstant.

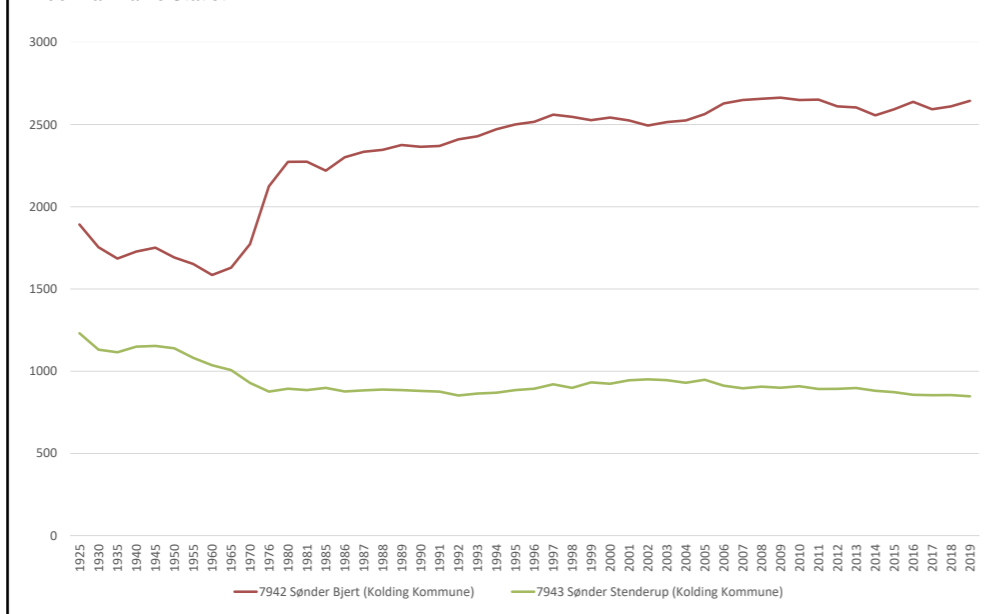
Efter en større tilbagegang ind til midten af 1970'erne havde Sønder Stenderup Sogn svag

fremgang ind til omkring 2005. Siden har indbyggertallet været svagt faldende.

Ser vi på befolkningsudviklingen i de to byer, har Sønder Bjert by, inkl. Agtrup, stort set uændret indbyggertal fra 2010 til 2021, mens Sønder Stenderup har mistet omkring 10 % af befolkningen.

Sønder Bjert og Sønder Stenderup er to attraktive byer. Spørgsmålet er derfor, hvorfor de to byer har udviklet sig så forskelligt. Den mest nærliggende forklaring er, at Sønder Bjert ligger tættere på Kolding end Sønder Stenderup. Der er 3 minutters ekstra køretid til Sønder Stenderup fra Kolding. En anden forklaring kan

Befolkningsudviklingen i de to sogne på Stenderuphalvøen
Kilde: Danmarks Statistik



Det vil vi arbejde på!

- 1 Stenderuphalvøen og Kolding skal være adskilt af skov, natur og dyrkede marker.
- 2 Rekreativ sti langs Binderup Mølleå som grønt bindeled mellem de to byer.
- 3 Byudvikling tilpasset de to byers størrelse og kvaliteter.
- 4 Østvendt byudvikling i Sønder Bjert langs Binderup Mølleå.
- 5 Nyt byudviklingsprincip i Sønder Stenderup, der understøtter kulturarven.
- 6 Hurtig igangsætning af udstykning ved Hokvej i Sønder Stenderup som test af det nye byudviklingsprincip.
- 7 Bedre trafikikkerhed på Stenderuphalvøen.



Sønder Bjert Skole og hallen er fælles for hele Stenderuphalvøen.

være, at der ikke gennem længere tid er bygget boliger i Sønder Stenderup.

Det byder byerne på

Sønder Bjert har dagligvarebutik, Bjert Gamle Brugs med specialdagligvarer, tankstation med kiosk, Sønder Bjert Kro, Mejeriet med forsamlings- og klublokaler, Sønder Bjert Kirke med menighedshus, børnehaver, folkeskole, SFO, idrætshal og aflastningsplejehjem.

Sønder Stenderup har børnehave og idrætshal i den nedlagte skole, og der er forsamlingshus. Byen har i høj grad bevaret sin

landsbykarakter, hvor Stenholt er et idyllisk område med smalle, snoede veje og stråttækte huse.

Stenderuphalvøen - et godt sted at bo

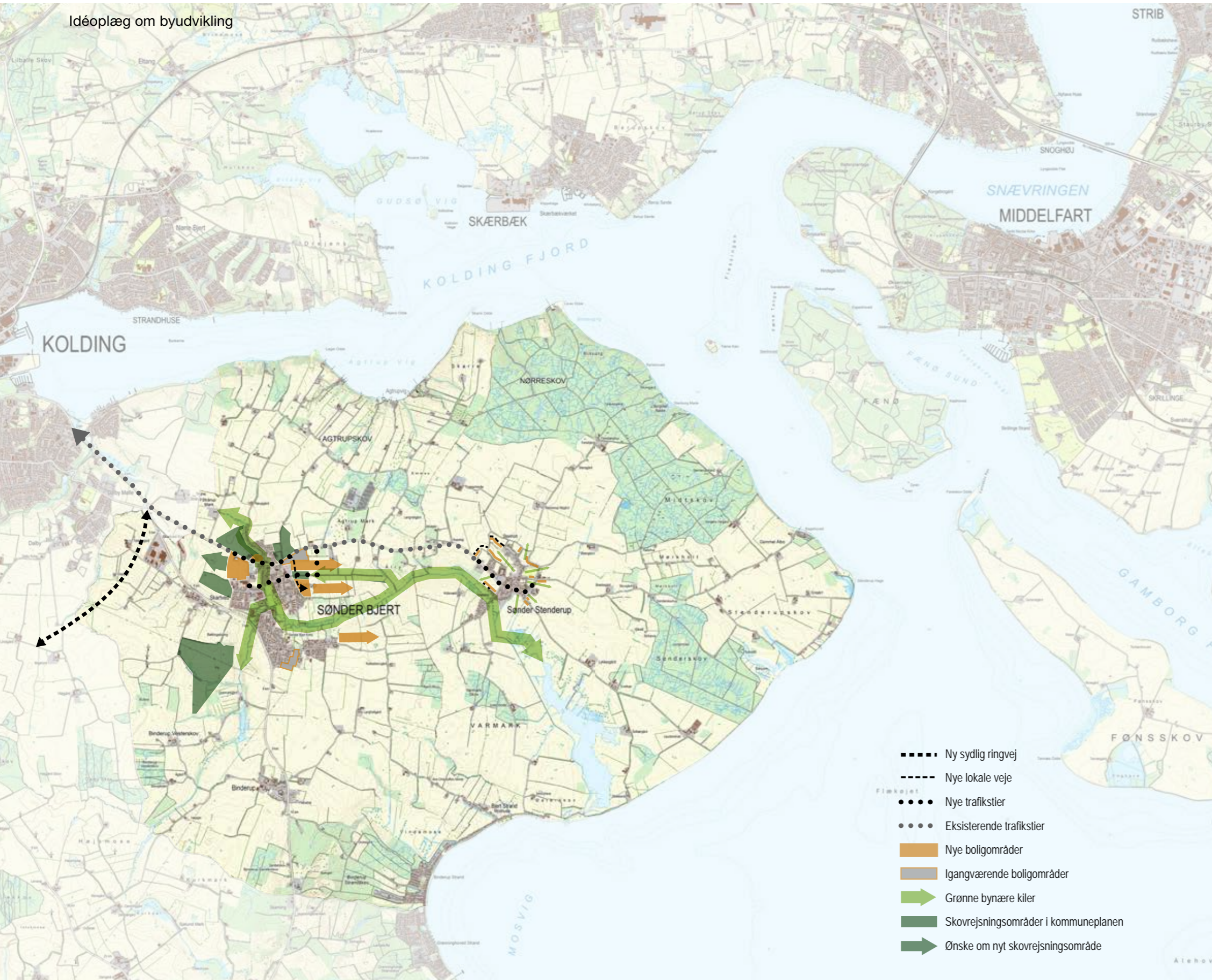
Stenderuphalvøen er et attraktivt sted at bo. Ifølge ejendomsmæglere er der god efterspørgsel på boliger, og de sælges til fornuftige priser - højest i Sønder Bjert men også på et fornuftigt leje i Sønder Stenderup. Byerne er hyggelige, overskuelige og trygge, og der er masser af aktivitet og fællesskab at være en del af. Naturen, landskaberne, kysten, begrænset trafikstøj og nærheden til Kolding tæller også med som plusser.

Indbyggertal i de to byer

	2010	2021	2010-2021	2010-2021
	Antal	Antal	Antal	Procent
Sønder Bjert	2.004	2.009	5	0,2%
Sønder Stenderup	608	545	-63	-10,4%
De to byer tilsammen	2.612	2.554	-58	-2,2%

Kilde: Danmarks Statistik

Idéoplæg om byudvikling



- Ny sydlig ringvej
- Nye lokale veje
- Nye trafikstier
- Eksisterende trafikstier
- Nye boligområder
- Igangværende boligområder
- ➔ Grønne bynære kiler
- Skovrejsningsområder i kommuneplanen
- ➔ Ønske om nyt skovrejsningsområde

Topografisk kort 2017. Kilde: Kortforsyningen.

Byudvikling på Stenderuphalvøen

Det er et mål for byudviklingen på Stenderuphalvøen, at der sker en tilpasset byudvikling, som sikrer, at folk, der gerne vil bo i området, har mulighed for det, og at der kommer flere børn til området. En tilpasset byudvikling betyder, at udviklingen ikke skal gå hurtigere end, at de nye bliver en del af fællesskabet, og at landsbymiljøet bevares.

Det siger kommuneplanen

Kolding Kommune har planlagt en ny sydlig ringvej, som vil forbinde Skamlingvejen syd for rundkørslen ved Strårup med motorvej E45 ved tilslutningen ved Ødisvej. Forbindelsen vil aflaste biltrafikken på Skamlingvejen og afkorte køretiden til motorvejen, og den vil være positiv for bosætningen på Stenderuphalvøen.

Der er langs ringvejen planlagt nye boligområder øst for Dalby Møllebæk, som kan påbegyndes over de næste 12 år.

Sønder Bjert og Sønder Stenderup har i kommuneplanen status som lokalbyer (byzonelandsbyer), hvor der i byer med skole kan ske en vis boligudbygning.

Der er i kommuneplanen udlagt byudviklingsområder i både Sønder Bjert og Sønder Stenderup.

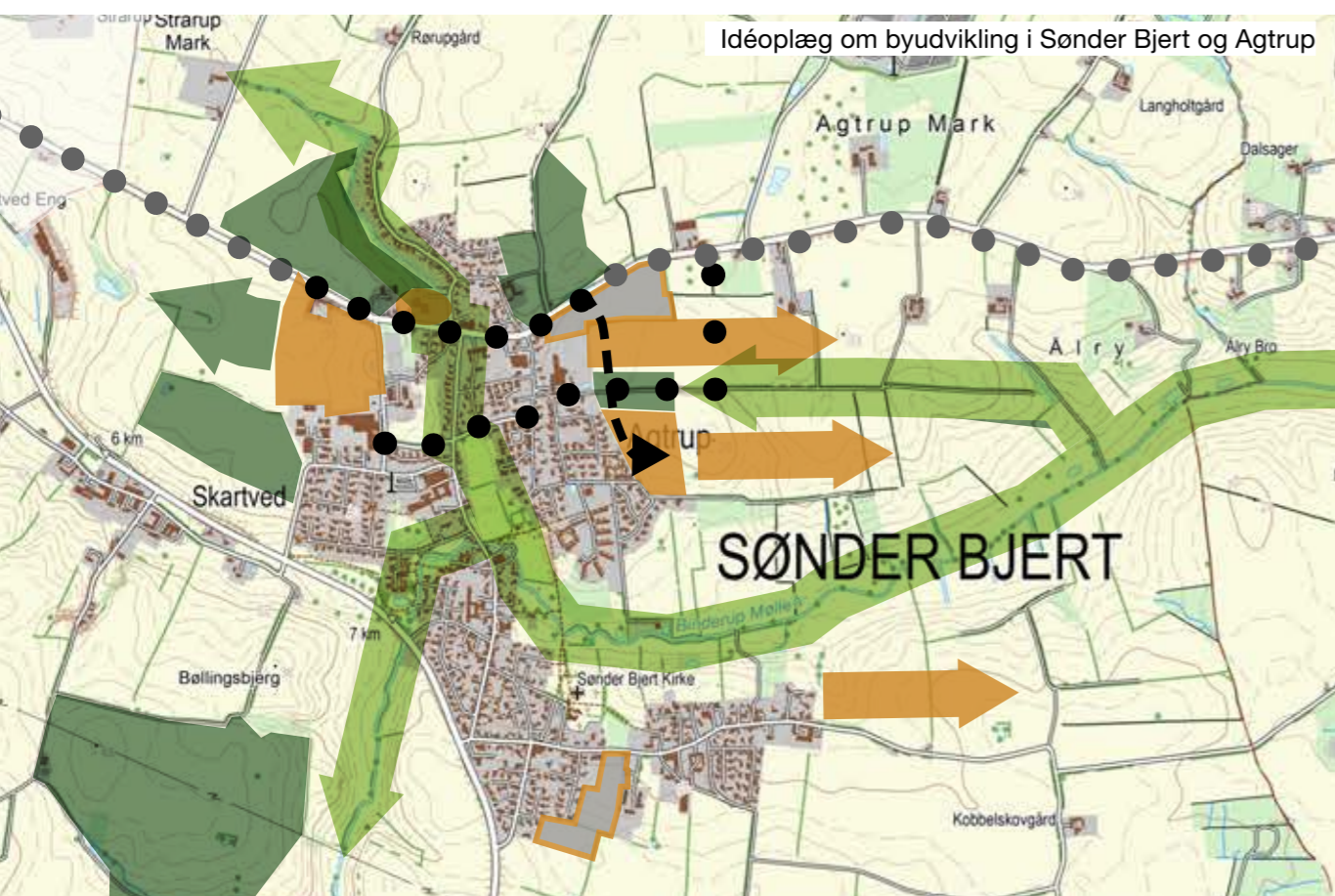
I Sønder Bjert ligger byudviklingsområderne syd for Solvænget og ved Eegsvej, hvor det tidligere men ikke udnyttede erhvervsområde er under ændring til boligområde.

I Sønder Stenderup er der udlagt flere byudviklingsområder, herunder områder nord for Stenderupvej, syd for Hyldevej, nord for Varmarkvej og øst for Moshusevej.

Overordnede ønsker til byudviklingen

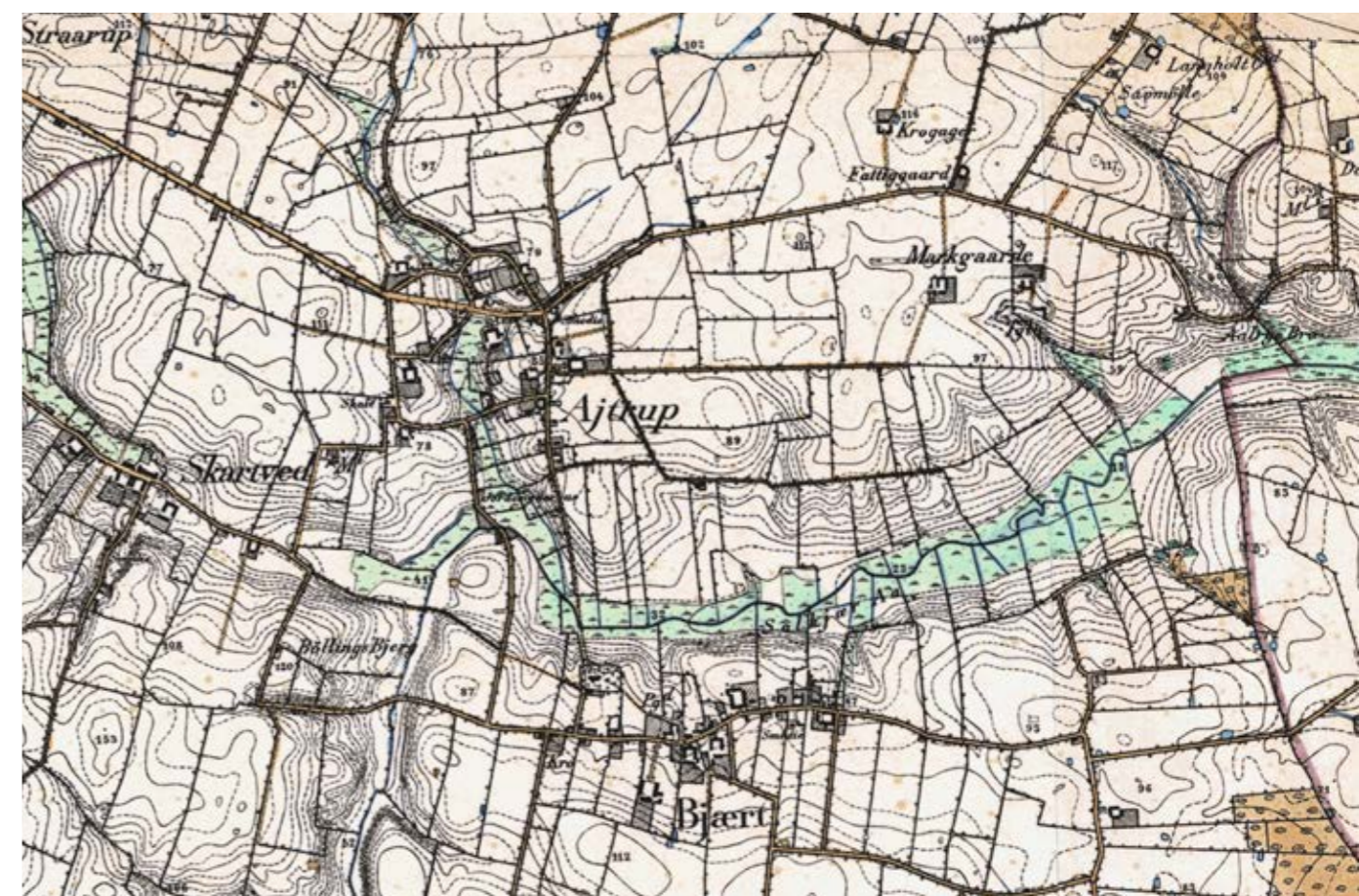
De overordnede ønsker til byudviklingen på Stenderuphalvøen er,

- at byudviklingen skal tilpasses Sønder Bjerts og Sønder Stenderups størrelse og byudviklingsmuligheder,
- at Sønder Bjert og Sønder Stenderup skal bindes sammen af en rekreativ sti langs Binderup Mølleå,
- at der langs Stenderupvej mellem Sønder Bjert og Sønder Stenderup plantes en træallé.
- at der skal være en konsekvent, ubebygget adskillelse med skov, natur og dyrkede marker mellem Sønder Bjert og Kolding Syd.



Idéoplæg om byudvikling i Sønder Bjert og Agtrup

Topografisk kort 2017. Kilde: Kortforsyningen.



Målebordsblad fra perioden 1842-1899. Kilde: Kortforsyningen.

Byudvikling i Sønder Bjert og Agtrup

Ønskerne for det sammenhængende byområde Sønder Bjert-Agtrup er, at byudviklingen mod vest afrundes med området vest for Eegsvej, og at byudviklingen herefter hovedsageligt skal ske mod øst i de attraktive landskaber langs begge sider af Binderup Mølleå.

Skov og natur vest for Sønder Bjert og Agtrup

Skovrejsningsområderne vest for Sønder Bjert og Agtrup, der indgår i kommuneplanen, foreslås suppleret med et et bynært landskab med skov eller spredt beplantning, så der på sigt skabes en sammenhængende grøn afslutning af Sønder Bjert og Agtrup langs hele bygrænsen mod vest. Det vil skabe en smuk ankomst til Stenderuphalvøen og sikre, at Kolding ikke med tiden vokser sammen med Sønder Bjert og Agtrup.

Når skovrejsningen skal planlægges er der ønske om, at der laves lysninger så udsigten

fra Stenderupvej mod syd kan bevares, og at beplantning trækkes så langt væk fra byen, at der ikke opstår skyggegener. Skovområdet ønskes indrettet med gode muligheder for friluftslivet. Der er ideer som mountainbike-spor, solnedgangsplads, udsigt mod Skamlingsbanken, shelters, naturlegeplads og hundeskov.

Byudvikling langs Binderup Mølleå

I første omgang kan byudviklingen ske nord for Binderup Mølleå som en fortsættelse af den igangværende byudvikling ved Solvænget.

Byudviklingen nord for åen kan ske i to bånd, som adskilles af et grønt område og en sti-forbindelse, der forbindes til Østerløkke og skaber forbindelse til en fremtidig rekreativ sti langs Binderup Mølleå.

I næste omgang kan byudviklingen ske syd for åen i området ned mod Gamle Bjert.



Med en byudviklingsretning mod øst langs Binderup Mølleå vil de nye boliger, ligesom boligerne ved æbleplantagen, komme til at ligge attraktivt ved ådalen.



Boldbanerne og æbleplantagen er et attraktivt og velbesøgt grønt område midt i Sønder Bjert. Området ønskes forlænget langs Binderup Mølleå, så der til sidst skabes en grøn sammenhæng hele vejen til Sønder Stenderup.

Byudviklingen langs Binderup Mølleå vil betyde, at åen med tiden vil blive et attraktivt grønt centrum i Sønder Bjert, og at de to byer vil blive bundet sammen af et grønt natur- og friluftaktivitetsområde.

Mere og bedre bynær natur

Med Binderup Mølleå som et fremtidigt grønt

område med offentlig adgang og med de foregående skovrejsningsområder vest for Sønder Bjert og Agtrup vil der blive adgang til attraktiv bynær natur, som byområdet i dag mangler.

Der er ønsket om, at forbedre byens grønne områder med f.eks. bålpladser og naturlegepladser ved Engdraget og sportspladsen, så de bliver endnu mere attraktive og appellerende til aktiviteter, leg og bevægelse.

Arealet over for Rema 1000, der er et fugtigt engområde, ønskes fastholdt som ubebygget område til fælles friareal eller samlingssted med naturgenopretning.

En by med flere knudepunkter

Det sammenhængende byområde, Sønder Bjert og Agtrup, har af historiske grunde ikke et egentligt centrum men en struktur med flere mindre knudepunkter af forskellig karakter.

Baggrunden er, at det sammenhængende byområde er vokset op om to selvstændige landsbyer, Sønder Bjert og Agtrup, adskilt af Binderup Mølleå. Ved etablering i 1911 af sydbanen mellem Kolding Syd og Hejlsminde



Sønder Bjerts oprindelse som landsby er tydelig langs Gamle Bjert, hvor bevaring prioriteres højt.

opstod en nord-syd gående færdselsåre mellem de to landsbyer som forbindelse til stationen. De to byer voksede efterhånden sammen langs den nye færdselsåre med butikker, erhverv, centralskole, institutioner og boliger.

Fremadrettet ønskes byen udviklet på en måde, så det synliggøres endnu mere, at Sønder Bjert og Agtrup er et byområde med flere knudepunkter. Det gælder handelscentret ved Rema 1000, skole- og fritidscentret ved skolen og hallen, kulturcentret ved Den gamle Brugs, det udendørs center ved sportspladsen og æbleplantagen, centret ved kirken osv.

Byudvikling i den eksisterende by

Der har de senere år været byudvikling flere steder i den eksisterende by som f.eks. ved Westerbygaard og Agtrup Gård.

Byudvikling kan også fremadrettet ske ved omdannelse eller udnyttelse af driftsbygningerne i de store landbrug eller af andre bygninger, der har mistet deres oprindelige betydning. Den gamle frøfabrik kunne også være en fremtidig mulighed.

Landsbymiljøet

Der er ikke meget tilbage af det gamle Agtrup, som oprindeligt var den største af de to byer.

Sønder Bjert har i højere grad bevaret landsbypræget langs Gamle Bjert. Kirken, kroen, flere af de store gårde og en del oprindelige huse er bevaret men blandet med nyere bebyggelse.

Binderup Mølleå, der oprindeligt adskilte Agtrup og Sønder Bjert, er synlig i Æbleplantagen og langs boldbanerne men er rørlagt i den nordlige del. Engløkke og Vesterløkke, der i dag er hovedgaden gennem det sammenhængende byområde, er en ny forbindelse. Tidligere var det Sønderbyvej og Bjert Kirkesti, der bandt de to landsbyer sammen.

Bevaring af landsbypræget

Det er vigtigt for oplevelsen af Sønder Bjerts og Agtrups oprindelse som to landsbyer, at de åbne arealer langs åløbene bevares, at de store gårde og de mindre landsbyhuse bevares, og at udsynet fra bygaderne til det åbne land bevares.



Bjert gamle Brugs er et af flere knudepunkter i Sønder Bjert.



Der er plads til moderne byggeri i Sønder Bjert

Plads til moderne byggeri

Langs Gamle Bjert er det vigtigt, at det oprindelige landsbymiljø understøttes ved valg af byggestil, når der bygges nyt. Resten af byområdet er nyere og kendetegnet af en blanding af tidsperioder og stilarter. Her er der plads til forskellighed og mulighed for at bygge individuelt og i moderne arkitektur med flade tage, store glaspartier mv.

Sikker skolevej

Der er en god dobbeltrettet cykelsti mellem Sønder Bjert og Sønder Stenderup. Stien fungerer bl.a. som skolesti men mangler på strækningen gennem Agtrup.

I sammenhæng med byudviklingen ved Solvænget kan der anlægges en sti, som forbinder den dobbeltrettede sti langs Stenderupvej med skolen, hallen og boldbanerne via Østerløkke.

Bedre trafiksikkerhed

Der er et stort ønske om forbedringer af trafiksikkerheden, og der er mange gode ideer til konkrete forbedringer. Der er mange ønsker om forbedring af trafiksikkerheden på Stenderupvej gennem Agtrup. Konkret foreslås der hastighedsdæmpning ved bygrænsen, en cykelsti langs Stenderupvej gennem Agtrup, en sikker krydsning ved Rema 1000 i form af



Der er ønske om at lukke hullet i stiftorbindelsen langs Stenderupvej på den befærdede strækning gennem Agtrup.



Engløkke og Vesterløkke er bred, lang og lige og indbyder til at køre hurtigt.

en hævet flade med fodgængerovergang, at lange lige veje som Engløkke, Vesterløkke og Gammel Bjert, der indbyder til høje hastigheder, skal udformes med hastighedsdæmpning, at der er skal være bedre belysning, og at hastigheden begrænses til 40 km/t i hele byområdet.

Det foreslås, at der udarbejdes en samlet trafiksikkerhedsplan for Sønder Bjert-Agtrup og Sønder Stenderup, inkl. Stenderupvej og Varmarkvej på strækningen mellem byerne. Ideerne til trafiksikkerhedsforbedringer kan indgå ved udarbejdelsen af trafiksikkerhedsplanen.

Samlingssteder

Sønder Bjert og Agtrup har flere samlingssteder som centralskolen, hallen, Mejeriet, Sønder Bjert Kro, menighedshuset, tankstationen og Bjert Gamle Brugs. De spiller en vigtig rolle for byens liv og sammenhold. Der er synspunkter om, at der ikke er behov for nye samlingssteder, og at de nuværende kan blive bedre til at arbejde sammen.



Sønder Bjert Skole er et samlingssted for hele Stenderuphalvøen.



Idéoplæg om byudvikling i Sønder Stenderup

Topografisk kort 2017. Kilde: Kortforsyningen.

Byudvikling i Sønder Stenderup

Den begrænsede byudvikling i Sønder Stenderup har betydet, at byen i høj grad har bevaret sit landsbymiljø. Det historiske kort viser, at Sønder Stenderup har bevaret sine oprindelige veje, og at byen stort set dækker de samme områder i dag som dengang. Byudviklingen er hovedsageligt sket mod syd ved Smøgen og Møllebro.

Branden i 1807

Sønder Stenderup blev i 1807 udsat for en brand. En stor del af byen brændte, men kirken og Stenholdt gik fri.

Stenholdt byder derfor på det originale landsbymiljø med smalle og snoede veje og tæt bebyggelse. Mange huse har stråtag og enkelte har synligt bindingsværk.

Resten af Sønder Stenderup har også landsbykarakter, men her er bygningerne nyere. Der er også fortsat flere store gårde med bevarede stuehuse og driftsbygninger i Sønder Stenderup.

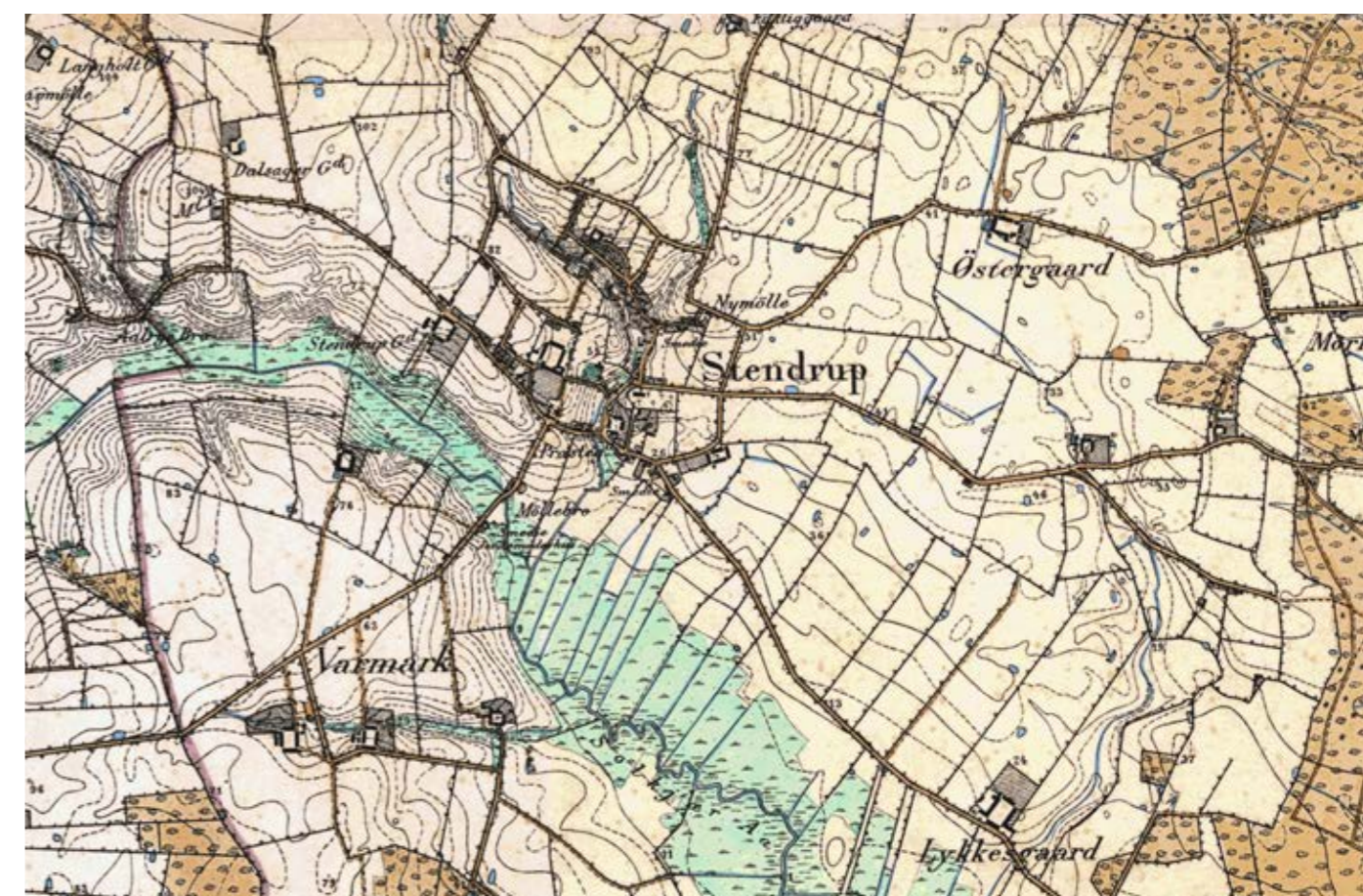
Der var jernbane fra Sønder Stenderup til Kolding via Sønder Bjert. Der er ikke spor af selve banen, men stationsbygningen ved Varmarkvej 4 findes fortsat. Elværksbygningen er også bevaret, ligesom forsamlingshuset, Dannevirke, er bevaret og fortsat fungerer som forsamlingshus.

Solkær Enge blev afvandet og genoprettet

Sønder Stenderup har i det hele taget en interessant historie. Oprindeligt kunne man sejle op gennem Solkær Enge og Binderup Mølleå til Sønder Stenderup, men det stoppede, da Solkær Enge blev afvandet i 1923. Den afvandede jord blev dyrket i 80 år, indtil området blev genoprettet i 2004 og nu er et særdeles attraktivt naturområde.

Byens struktur er bevaret

Sønder Stenderups kvalitet er også, at byen har bevaret sin oprindelige struktur med bebyggelsen beliggende langs bygaderne. De åbne områder mellem bygaderne er kun i begrænset omfang blevet udfyldt af parcelhusbyggeri, som det er sket i mange andre landsbyer.



Målebordsblad fra perioden 1842-1899. Kilde: Kortforsyningen.

Den oprindelige bystruktur betyder, at der stort set over alt er udsyn mod det åbne landskab. En stor del af husene i Sønder Stenderup har bygaden og landsbymiljøet mod forsiden og udsigt over landskabet på bagsiden.

Midt i naturen

Sønder Stenderup ligger midt i naturen. Der er mod nord, øst og syd kun et par kilometer til Stenderupskovene og kun mellem omkring tre og fem kilometer til stranden i alle retninger.



Det hyggelige landsbymiljø i Stenholdt.



Kortet viser nogle ideer til byudvikling, nye veje og ubebyggede grunde.

Byudviklingen har ligget stille

Der har gennem årene været udlagt flere større arealer til boligbyggeri i kommuneplanen, men områderne er af forskellige årsager ikke blevet udnyttet. Det er ifølge ejendomsmæglere ikke, fordi Sønder Stenderup ikke er en attraktiv by at flytte til. Sønder Stenderup er attraktiv, men det må ikke være for dyrt at købe grund i Sønder Stenderup.

Der er et stort ønske i Sønder Stenderup om, at der meget snart kommer gang i byudviklingen. Udvikling af større arealer er fortsat en mulighed, men byudvikling i Sønder Stenderup kan også tænkes på en ny måde, der passer bedre til bymiljøet og er lettere at realisere.

Nyt byudviklingsprincip

Ønskerne til det nye byudviklingsprincip er, at byudvikling skal ske som

1. Nybyggeri i det eksisterende byområde.
2. Byudvikling i forlængelse af eksisterende by.

1. Nybyggeri i det eksisterende byområde

Der er flere ubebyggede grunde i Sønder Stenderup. Der er ikke et fuldt overblik over, hvor mange der er. En hurtig søgning på matrikelkortet viser, at der er omkring ti ubebyggede grunde, som er vist på kortet. Der er sikkert forskellige årsager til, at grundene ikke



Byudvikling i forlængelse af eksisterende by kan f.eks. ske langs vestsiden af Hokvej. Vejen er smal og skal udvides, hvis den skal give adgang til nye boliger. Det kan ske ved at udvide den asfalterede kørebane eller eventuelt ved at lave en grusbelagt rabat, hvor bilerne kan vige for hinanden. En anden mulighed er at ensrette Hokvej for biler. Grundene er mellem 735 og 960 m².

er blevet bebygget. Nogle er sandsynligvis ikke til salg. Andre steder kan der være bindinger, men der må være et potentiale for nybyggeri på nogle af de ubebyggede grunde.

Der er også en del ejendomme i byområdet med et stort areal, som kunne deles i to og give plads til nybyggeri.

En anden mulighed i eksisterende by er, at nedrive eller ombygge eksisterende byggeri til nye boliger, men ejendommene i Sønder Stenderup bliver holdt godt vedlige. Der er derfor sandsynligvis begrænsede muligheder. Hvis der skulle vise sig behov for nedrivninger, kan der søges om tilskud fra nedrivningspuljen hos Kolding Kommune.

2. Byudvikling i forlængelse af eksisterende by

Byudvikling i forlængelse af eksisterende by handler om at udvikle Sønder Stenderup i tråd med de historiske byudviklingsprincipper, hvor byen vokser ud langs bygaderne.

Kortet viser nogle muligheder, men landsbyfællesskabsplanen lægger sig ikke fast på bestemte steder. Det vigtige er, at princippet bliver brugt, når der fremover skal ske byudvikling i Sønder Stenderup. Hvilke arealer, der vil komme i spil, er op til grundejerne, og der er regler, bindinger og planer, der skal tages hensyn til.



Til højre i billedet ved Hokvej kan der bygges 3-4 boliger i naturlig forlængelse af landsbyen.

Ideer til konkrete arealer og nye veje

Langs eksisterende veje er der vist muligheder langs Hundborgvej, Hokvej, Præstediget, Gl. Ålbovej og Skibelundvej.

Tre steder er der vist muligheder, som forudsætter nye veje.

Fra Stenderupvej til Hundborgvej foreslås en ny vej, som vil skabe mulighed for boligbyggeri i området, og som samtidigt vil blive en alternativ vej ud af byen for den nordlige del af Sønder Stenderup. Vejen skal placeres i kanten af den nuværende bebyggelse, og den skal indrettes sådan, at der sikres langsom kørsel.

Et andet forslag til ny vej er, at forlænge Stenholt mod vest til Hundborgvej. Det vil

åbne for en naturlig forlængelse af landsbybygningen i forlængelse af Stenholt. Den vestlige del af Stenholt er meget smal. En mulighed kunne derfor være, at den eksisterende og nye vej kun forbindes som sti, og at biltrafikken til og fra boligerne langs den nye vej skal ske mod Hundborgvej.

Den tredje mulighed er, at den del af Varmarkvej, der fører til den gamle station, kunne forlænges og give plads til boligbyggeri.

Byudvikling fordelt på flere, mindre områder

Ideerne til byudvikling giver mulighed for små udvidelser af Sønder Stenderup. Eksempelvis kan der langs Hundborgvej, Løveroddevej og Varmarkvej, som er de tre største muligheder, udstykkes op til ca. 10 grunde hvert sted.



Eksempel på nyt boligområde på Fanø langs en smal boligvej på ca. 4 m.
Copyright: COWI.



Et smukt eksempel fra Mørkholt på nybyggeri i tråd med den historiske byggeskik.

Det nye princip forudsætter begrænset trafik

Det nye princip egner sig til udvikling i Sønder Stenderup, fordi byen i forvejen har begrænset trafik, og fordi byudviklingsmulighederne er begrænsede og fordelt på flere områder, som knytter sig til forskellige veje. Det skal selvfølgelig vurderes i hvert tilfælde, om udstykningerne vil føre til uønskede stigninger i trafikken.

Fleksibelt og i tråd med historien

Fordelene ved det nye princip er, at Sønder Stenderup udvikles i tråd med den velbevarede bystruktur, at byudviklingen kan ske i mindre bidder efter behov, og at byudviklingsmulighederne er fordelt på flere grundejere.

Grøn byudvikling og lave omkostninger

Det er også en fordel, at de grønne kiler bevares, og at byudviklingen mange steder kan ske uden anlæg af nye veje. Flere veje er smalle og skal sandsynligvis udvides, hvis der skal bygges langs med dem. Der er sandsynligvis ledninger langs vejene, som blot kan forlænges. Nogle få steder er der foreslået nye veje, men ud over at give plads til byudvikling, tjener de også til forbedring af trafikafviklingen i Sønder Stenderup.

Det nye princip sparer veje, ledninger og arealer og er derfor et grønt byudviklingsprincip, ligesom det vil være væsentligt billigere at bygge modne grunde efter det nye princip.

Det moderne landsbyhus og Tiny Houses

Det er ikke nok, at byudviklingen sker i tråd med Sønder Stenderups velbevarede bystruktur. De nye huse skal også passe ind i landsbymiljøet. Nye huse i Sønder Stenderup kan nyde godt af fordelene ved at bygge nyt, men der er nogle principper, som skal overholdes. Husene skal have saddeltag (ikke fladt tag), der skal være synlig gesims (ikke udhæng) og murene skal have tegl som hovedbestanddel.

Tiny Houses kunne være en mulighed ved skaterbanen og en ny boligform, som Sønder Stenderup kunne byde på.

Kommuneplan og lokalplan

Byudvikling efter det nye princip kræver, at kommuneplanen ændres og udlægger arealerne til byudvikling, og at der følges op med en lokalplan, som fastlægger, hvordan der kan bygges og overfører området til byzone. Byudviklingen skal ske inde fra og ud.

Hokvej som startskud

Byudvikling efter det nye princip kan starte hurtigt ved Hokvej. Grundejeren er indstillet på at sælge arealerne, og der er interesserede købere til de 3-4 grunde. Hokvej kan herefter blive model for efterfølgende udstykninger.

Samtidigt foreslås en proces med ejerne af de andre områder for at finde ud af, hvem der er interesserede og konkretisere mulighederne.



Byudviklingsområder i kommuneplanen

Det nye byudviklingsprincip er foreslået ud fra en erkendelse af, at det gennem mange år ikke har været muligt at byudvikle på de større arealer, der er udlagt i kommuneplanen.

Det nye byudviklingsprincip er ikke et udtryk for, at større byudvikling ikke ønskes. De større byudviklingsområder i kommuneplanen ønskes fastholdt, så der også er større muligheder for byudvikling i Sønder Stenderup.

Ligesom for byudviklingsområderne i det nye byudviklingsprincip er udvikling af kommuneplanens byudviklingsområder afhængige af, at ejerne ønsker at udnytte muligheden, eller at de ønsker at sælge til en udvikler, der vil gå videre med at realisere mulighederne.

En anden mulighed kunne være, at Kolding Kommune beslutter at lave kommunale udstyknings i Sønder Stenderup.

Byudviklingsområderne i kommuneplanen kan også indgå ved planlægningen af byudviklingsmuligheder efter det nye princip, hvis det f.eks. af hensyn til krav i planloven er nødvendigt at tage byudviklingsarealer ud af kommuneplanen samtidigt med, at der udlægges nye arealer.

Der er et større byudviklingsareal i den vestlige del af Sønder Stenderup mellem Stenderupvej og Hundborgvej. En ny vej mellem Stenderupvej og Hundborgvej kan være en del af en større byudvikling af arealet mellem Stenderupvej og Hundborgvej.



"Stationsmarken" er foreslået som byudviklingsområde. Området er højt beliggende og har en fantastisk udsigt over Solkær Enge og Lillebælt.

Byudviklingsområdet mellem Gl. Ålbovej og Mørkholtvej ligger ved et erhvervsområde. Det er derfor usikkert om, det kan udnyttes til boliger.

Forslag til nyt byudviklingsområde

På borgermødet i september 2021 kom der et forslag om "Stationsmarken" som nyt byudviklingsområde.

Området ligger syd for Stenderupvej centralt i Stenderup. Det ligger højt og har en flot udsigt over Solkær Enge og Lillebælt og er samlet set et attraktivt byudviklingsområde.

Udvikling af området vil afhænge af, om ejeren er interesseret, og ligesom for andre nye områder skal det afklares, om det planlægningsmæssigt kan lade sig gøre.

Udvikling under hensyn til landsbymiljøet

Hvis byudviklingen i Sønder Stenderup

kommer til at ske på et eller flere af de større byudviklingsområder, så skal det også her ske på en måde, så det passer ind i landsbymiljøet. Vejene skal tilpasses terrænet med snoede forløb, og husene skal passe med byggestilen.

Trafiksikkerhed

Der er ønske om fastdæmpning af Stenderupvej, Gl. Ålbovej, Frydenborgvej og Løveroddevej.

Det foreslås, at der udarbejdes en samlet trafikikkerhedsplan for Stenderuphalvøen, som de forskellige synspunkter, ideer og forslag om trafikikkerhed kan indgå i.

Ny aktivitet i Sønder Stenderup skole



Stort ønske om en løsning

Der er et stort ønske om, at skabe ny aktivitet på Sønder Stenderup Skole. Det er ifølge de mange, der har ytret sig, uholdbart, at bygningerne står tomme eller kun udnyttes delvist. De nye aktiviteter skal være noget, der bidrager positivt til lokalsamfundet, og det kan både være noget offentligt og privat. Synspunkterne er kommet frem både under de indledende interviews og under de møder, der har været om landsbyfællesskabsplanen. Der har

været nedsat en arbejdsgruppe om skolen. Resultaterne af gruppens arbejde præsenteres senere men først lidt informationer om skolen, dens bygninger og udenomsarealer.

Nedlagt som skole i 2018

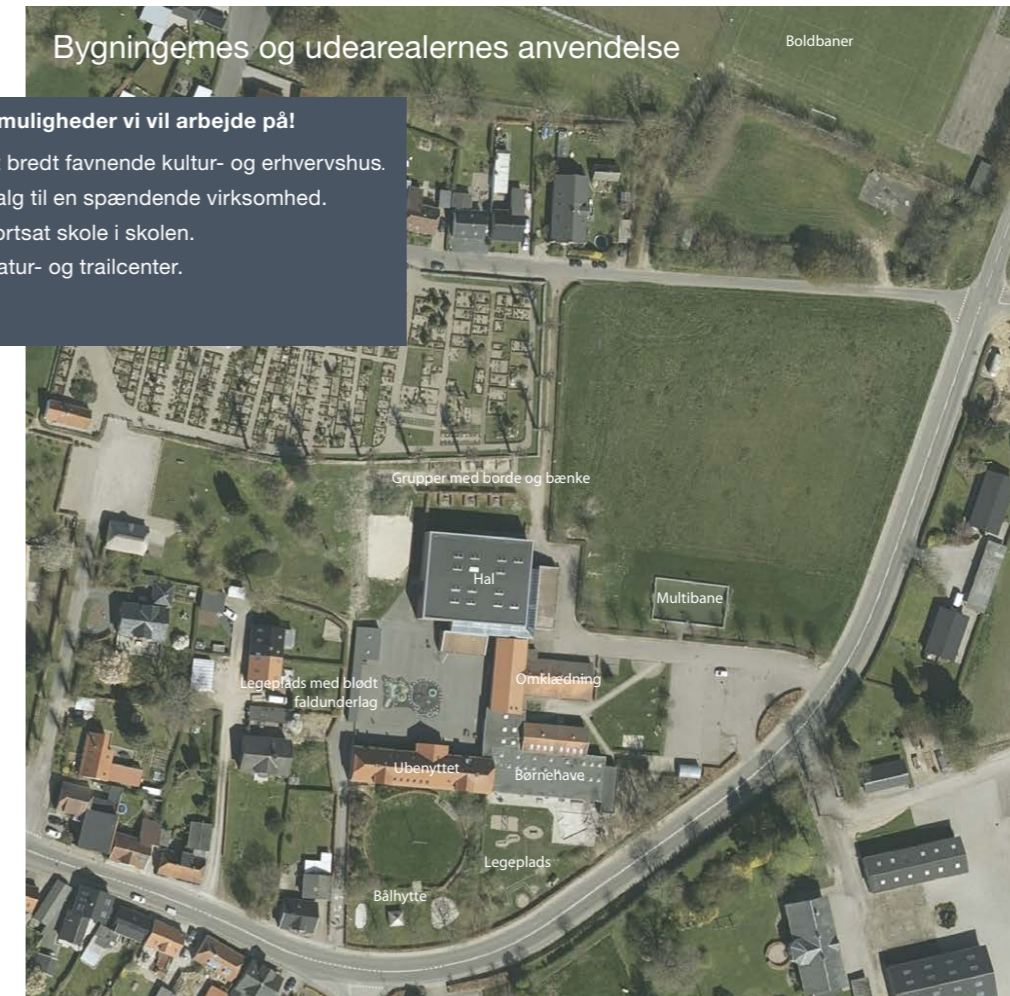
Sønder Stenderup Skole blev nedlagt som skole i 2018. Der var dengang 21 elever i 0.-3. klasse, som startede på Sønder Bjert Skole efter sommerferien. 4.-6. klasse blev overført til Sønder Bjert Skole i 2015.



Bygningernes og udearealernes anvendelse

Fire muligheder vi vil arbejde på!

1. Et bredt favnende kultur- og erhvervshus.
2. Salg til en spændende virksomhed.
3. Fortsat skole i skolen.
4. Natur- og trailcenter.



Nuværende aktiviteter

Bygningerne rummer i dag Børneuniverset med børnehaven samt Aktivitetshuset (A-huset), som består af hal, omklædningsrum, møderum mv. A-huset benyttes bl.a. af Sønder Stenderup Idrætsforening til en række aktiviteter som gymnastik og badminton og fungerer i øvrigt som aktivitets- og mødested. Der er mulighed for at leje hallen af både private og foreninger gennem Sønder Stenderup Idrætsforening.

Bygningerne og deres anvendelse

En stor del af skolebygningerne udnyttes dermed fortsat, men der er plads til, at flere af bygningerne kan anvendes mere intensivt. Kun den gamle hovedbygning udnyttes ikke.

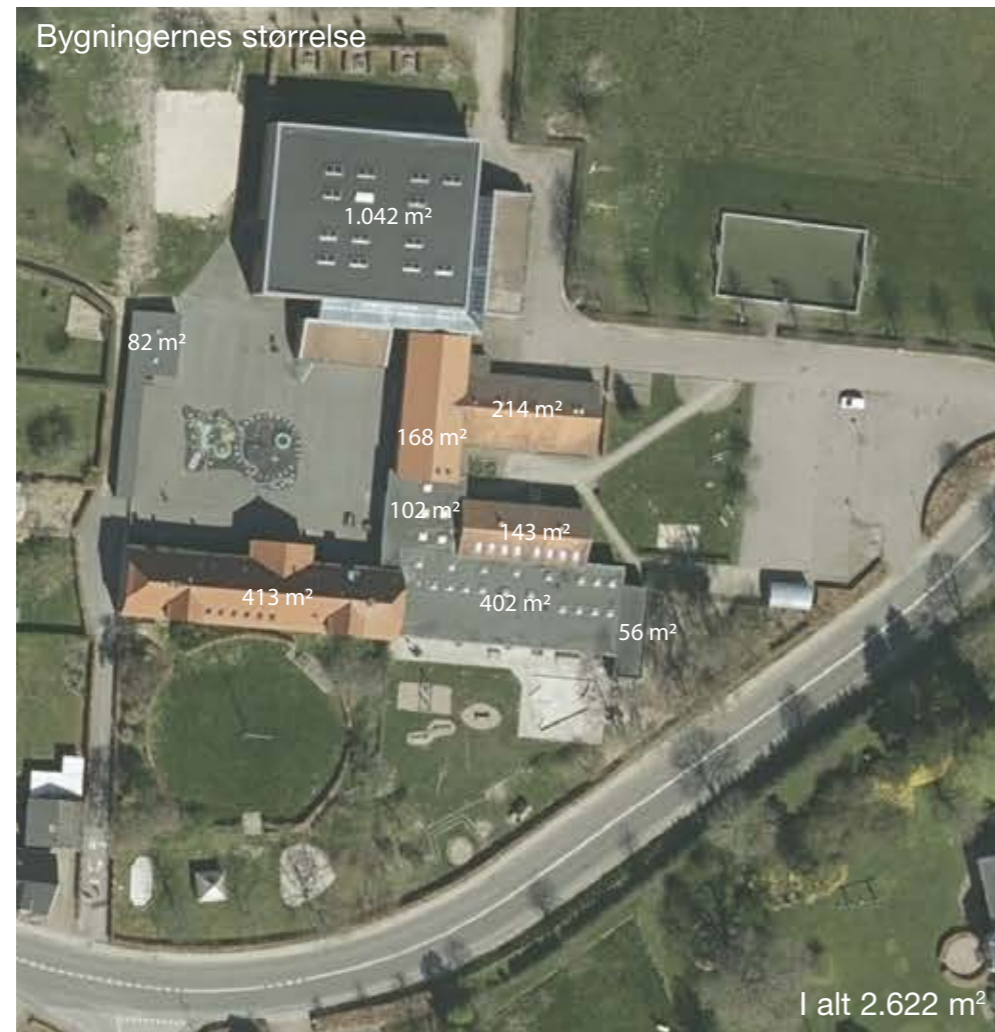
Den gamle hovedbygning er skolens oprindelige bygning, som blev opført i 1925 i nyklassicistisk stil. Foran hovedbygningen er der et fint haveanlæg, der spiller op til hovedbygningen

med en cirkulær plæne omkranset af bøgehække. De øvrige bygninger er af nyere dato. Hallen er fra 1999. Bygningerne vedligeholdes af Kolding Kommune og er fortsat i god stand.

Udenomsarealerne med mange muligheder

Der er gode udenomsarealer omkring skolen. På det grønne areal foran skolen er der en multibane. Til børneuniverset hører en fin legeplads, og i tilknytning til legepladsen er der i hovedbygningens have en bålhytte og flere legeredskaber. I skolegården er der en kreativ legeplads med blødt faldunderlag.

Samlet set er Sønder Stenderup skole i god stand både inde og ude og rummer både hal, klasseværelser, omklædningsfaciliteter og udearealer med mange lege- og aktivitetsmuligheder. Det skaber et godt udgangspunkt for at finde en ny anvendelse, som kan supplere de nuværende.



Bygningernes størrelse

I alt 2.622 m²

Til inspiration

Den nedlagte skole i Nr. Vorupør i Thy blev overdraget til Vorupør Borgerforening og er i dag et bredt favnende kultur- og erhvervshus, som rummer:

1. Vorupør Borgerhus, som udlejer festlokaler. Gymnastiksalen udlejes på timebasis.

2. Sport og Fitness, som er en del af en fitnesskæde og har instruktører og fitnessrum, som medlemmerne kan bruge.

3. Silicon VØ, som er et kontor-fællesskab for iværksættere og kreative sjæle med omkring 20 fuldtidsarbejdspladser og 10 flekspladser. Der er kontorer samt værksted til kunstnere og andre, der bruger hænderne. Alle er en del af fællesskabet og har adgang til køkken, toilet, mødelokaler og husets aktiviteter. For mere information se surfandwork.dk.

Der er fire forslag til ny aktivitet i Sønder Stenderup Skole.

1 Bred favnende kultur- og erhvervshus

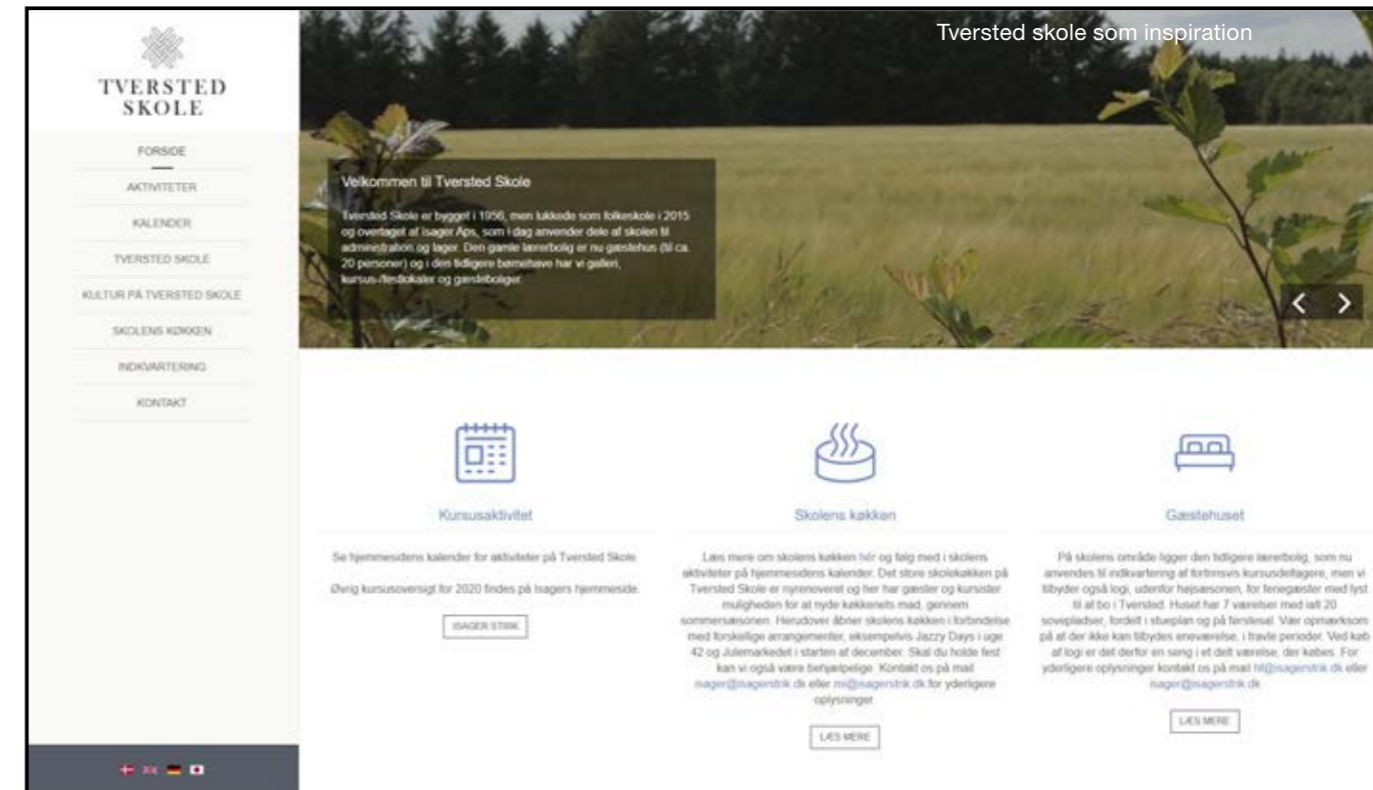
Forslaget er at gøre Stenderup Skole til et bredt favnende kultur- og erhvervshus, som spiller videre på de aktiviteter, der er i skolen i dag og udnytter skolens faciliteter.

Skolen som kultur- og erhvervshus skal være et sted for både borgere, foreninger og erhvervslivet. De nuværende faciliteter suppleres med en café og møde- og arbejdsrum og værksteder. Det vil give mulighed for, at private kan leje sig ind på en arbejdsplads, at små virksomheder og nystartere kan finde lokaler og nyde godt af fællesfaciliteterne,



Vorupør skole som inspiration

KONTORET

**Til inspiration**

Den nedlagte skole i Tversted i Nordjylland blev solgt til Isager Aps, som er et garnfirma, der udnytter en del af skolen til lager og administration. Overfor skolen ligger firmaets butik og strikkestue, og på markerne omkring græsser fårene.

Siden Isager Aps overtog skolen er der kommet mange aktiviteter i lokalerne. Nogle er udlejet til kunstnere og ksthåndværkere. Andre udlejes til kurser og kulturarrangementer. Der er bl.a. et julemarked. Kulturaktiviteterne drives af en forening. Overskud går til udvikling af nye arrangementer. Om sommeren er skolens køkken udlejet til en restaurant, og fordelt over året er der fællesspisninger - ofte med et tema, en film eller et foredrag.

I en tidligere lærerbolig er der indrettet et gæstehus med plads til ca. 20 overnattende gæster.

For mere information se tverstedskole.dk.

at kunstnere kan arbejde på værkstedet og benytte udstillingslokalerne, og at firmaer og sportsklubber kan bruge lokalerne og udenørsfaciliteterne til kurser og teambuilding. De gode og veldrænede fodboldbaner kan f.eks. udnyttes til træningsophold for fodboldklubber og til fodboldskoler.

Der ansættes en halvtidsmedarbejder, som skal stå for at drive kultur- og erhvervshuset, herunder udlejning.

2. Salg til en spændende virksomhed

Som en anden mulighed kunne skolen sælges til en spændende virksomhed, som ønsker at profilere sig og udnytte de mange muligheder, der er på Stenderuphalvøen.

En mulighed kunne være, at en virksomhed udnytter Stenderuphalvøens styrke inden for fødevarereproduktion. Jorden er frugtbar

og landbruget står stærkt. Der er også rige muligheder for at hente planter i naturen og fisk, skaldyr og tang fra havet omkring Stenderuphalvøen. Der er stigende efterspørgsel i samfundet på grøn og sund mad. Det kunne en virksomhed udnytte og skabe et center for grøn og sund mad. Et center for grøn og sund mad kunne tænkes sammen med et fødevarer-netværk på Stenderuphalvøen for de lokale producenter og spisestederne og detailhandlen.

Eksemplet fra Tversted viser, at salg til en privat virksomhed også kan skabe nye muligheder for det lokale kulturliv.



3. Fortsat skole i skolen

Flere har under processen foreslået, at skolen også bruges som skole fremover. Det er oplagt, fordi bygningerne er indrettet til det. Der skal blot findes en rolle, som skolen kan spille. Der har været ideer om højskole og efterskole, men det har vist sig vanskeligt - bl.a. fordi der skal være overnatning på skolen.

En mulighed vil være, at Kolding Kommune finder nye muligheder for udnyttelse af Sønder Stenderup Skole som skole. Det kunne f.eks. være et nyt tilbud til elever i 7.-9. klasse med undervisning, der knytter sig til en efterfølgende håndværkeruddannelse, eller et tilbud

til børn, der skal gøres fællesskabsparate. Et tilbud til 7.-9. klasse skal gennemføres af Kolding Kommune.

En anden mulighed kunne være at udnytte skolen til dagefterskole (uden overnatning). Det vil være et økonomisk mere overkommeligt tilbud sammenlignet med et traditionelt efterskoleophold med overnatning og derfor en mulighed for en bredere kreds af børn. En dagefterskole kunne have naturen eller idræt, herunder outdooraktiviteter, i centrum. Efterskoler er selvejende institutioner, som kan startes af en forening og støttes økonomisk af staten med tilskud.



4. Natur- og trailcenter

Naturskolen i Kolding Kommune har behov for nye lokaler. De kunne fint ligge i Sønder Stenderup Skole. Her er allerede lokaler, og rundt om skolen er der rige muligheder for naturoplevelser i praksis.

En anden mulighed er, at gøre skolen til et trailcenter for outdooraktiviteter på Stenderuphalvøen. Et trailcenter vil være et sted, hvor foreninger, grupper og enkeltpersoner, der dyrker outdooraktiviteter, kan mødes. Det vil også være stedet, hvor interesserede kan møde op, og få en prøvetur, eller turisten kan koble sig på en fælles mountainbiketour. Sønder Stenderup skole har allerede møderum, omklædningsrum, bad og toilet. Der vil være muligheder for, at de forskellige aktiviteter kan få egne lokaler og muligheder for opbevaring af mountainbikes, havkajakker og andet grej og udstyr. Hallen kan bruges til supplerende indendørs træning. Uden for er der multibane og boldbaner med god plads til nye aktiviteter. Der er også plads til, at der kan anlægges nye trænings- og aktivitetsfaciliteter.

Forslagene om natur- og outdoorcenter vil være noget, som Kolding Kommune skal engagere sig i. Et natur- eller outdoorcenter, der kobler sig på Stenderupskovene, kan også have Naturstyrelsen som partner, og der er mulighed for at søge støtte hos fonde.

Hvordan kommer vi videre?

Inden én af de fire muligheder kan blive en realitet, er der et arbejde, som skal gøres. Halvåret vil være overordnet ansvarlig lokalt for fremdriften.

Ny aktivitet i Sønder Stenderup Skole skal udvikles i samarbejde med Kolding Kommune.

